

PRITARTA
Šilalės rajono savivaldybės tarybos
2021 m. kovo 25 d. sprendimu
Nr. T1-91

**VIEŠOSIOS ĮSTAIGOS ŠILALĖS RAJONO LIGONINĖS
2020 METŲ VEIKLOS ATASKAITA**

2021 m. kovo 15 d.
Šilalė

Nuorašas tikras

TURINYS

1. Įstaigos pristatymas.....	3 psl.
2. Veiklos aprašymas	3 psl.
2.1. Ligoninės struktūra.....	3 psl.
3. Paslaugų finansavimo sutartys su ligonių kasomis	6 psl.
4. Teikiamos asmens sveikatos priežiūros paslaugos	6 psl.
5. Stacionariųjų asmens sveikatos priežiūros įstaigos veiklos rodiklių dinamika 2016-2020 m.	10 psl.
6. Lovų skaičiaus dinamika 2016 – 2020 m.....	11 psl.
7. Duomenys apie personalą	12 psl.
7.1. Darbuotojų skaičiaus ir etatų kaitos analizė 2018 – 2020 metais.....	12 psl.
7.2. Personalo kaita 2020 metais.....	12 psl.
8. Finansinė analizė	14 psl.
8.1. Veiklos pajamos	14 psl.
8.2. Veiklos sąnaudos per finansinius metus.....	14 psl.
8.3. Lėšų panaudojimas (pinigų srautai).....	15 psl.
8.4. Finansinis rezultatas	15 psl.
8.5. Atsargos.....	16 psl.
8.6. Pinigai.....	16 psl.
8.7. Įsipareigojimai įstaigai.....	16 psl.
8.8. Įstaigos įsipareigojimai	16 psl.
8.9. Dalininkai ir jų įnašų vertė finansinių metų pradžioje ir pabaigoje	17 psl.
8.10. Informacija apie įsigytą ir perleistą turtą per finansinius metus.....	17 psl.
8.11. Gautos finansavimo lėšos, jų šaltiniai ir panaudojimas	17 psl.
9. Vidaus medicinos audito veikla	18 psl.
10. Veiklos rodiklių vertinimas.....	19 psl.
11. Perspektyvos, ateities planai ir prognozės	21 psl.

1. ĮSTAIGOS PRISTATYMAS

Juridinio asmens pavadinimas	Viešoji įstaiga Šilalės rajono ligoninė
Registracijos adresas	Vytauto Didžiojo g. 19
Įmonės kodas	176628756
Pašto kodas	LT- 75132
Miestas	Šilalė
Šalis	Lietuva
Įstaigos vadovas	L.e. direktoriaus pareigas Jolanta Milišiūnienė
Elektroninio pašto adresas:	info@silalesligonine.lt
Telefonas:	(8 449) 74235
Faksas:	(8 449) 74160

Pagrindinis veiklos tikslas – vadovaujantis šiuolaikiškais kokybės vadybos standartais, organizuoti bei teikti kokybiškas ir kvalifikuotas licencijoje nurodytas sveikatos priežiūros paslaugas Šilalės rajono ir visos Lietuvos gyventojams bei gerinti jų sveikatą, siekiant sumažinti gyventojų sergamumą ir mirtingumą.

Pagrindiniai įstaigos veiklos uždaviniai:

- organizuoti ir teikti specializuotas, kvalifikuotas pirminės ir antrinės asmens sveikatos priežiūros paslaugas (ambulatorines ir stacionarines);
- teikti būtinąją medicinos pagalbą.

2. VEIKLOS APRAŠYMAS

Viešoji įstaiga Šilalės rajono ligoninė (toliau – Įstaiga) yra Lietuvos nacionalinės sveikatos sistemos viešoji sveikatos priežiūros ne pelno įstaiga – ribotos civilinės atsakomybės viešasis juridinis asmuo, teikiantis Įstaigos įstatuose numatytas asmens sveikatos priežiūros paslaugas pagal Įstaigai suteiktą licenciją. Tai specializuota sveikatos priežiūros įstaiga, teikianti skubią ir planinę medicinos pagalbą Šilalės rajono, Lietuvos bei kitų valstybių gyventojams. Šilalės rajono ligoninės savininkė ir vienintelė dalininkė – Šilalės rajono savivaldybė.

Įstaigos vizija – tapti patikima gydymo įstaiga, teikiančia prieinamas, kokybiškas asmens sveikatos priežiūros paslaugas, orientuotas į paciento poreikius ir lūkesčius.

Įstaigos misija – pacientų poreikių tenkinimas kompetencijos ir galimybių ribose, dalyvaujant kvalifikuotam medicinos personalui, užtikrinant pacientų saugą, optimalią aplinką bei žmogišką paramą, didinant pacientų pasitikėjimą sveikatos priežiūra ir asmeninį dalyvavimą gydymo procese.

2.1. Ligoninės struktūra

VšĮ Šilalės rajono ligoninėje 2020 metų pradžioje buvo šie **stacionaro skyriai**:

- Priėmimo-skubiosios pagalbos skyrius;
- Bendrosios terapijos skyrius su Intensyviosios terapijos palata;
- Palaikomojo gydymo ir slaugos skyrius;
- Pediatrijos skyrius su Intensyviosios terapijos palata;
- Dienos chirurgijos skyrius-operacinė.

2020 metų eigoje skyrių struktūra ir lovų skaičius buvo operatyviai keičiamas dėl Covid-19 ligos pandemijos: 2020 m. balandžio mėnesį buvo įsteigtas Covid-19 stebėjimo poskyris 5-ame aukšte, o visas Palaikomojo gydymo ir slaugos skyrius perkeltas į 2-o aukšto patalpas. Birželio mėnesį buvo įrengti ir pradėti naudoti 3 izoliatoriai prie Priėmimo-skubiosios pagalbos skyriaus,

skirti karščiujančių pacientų priėmimui, taip atskiriant pacientų srautus. Lapkričio mėn. buvo įsteigtas 40 lovų skyrius Covid-19 pacientų gydymui 3-io aukšto Pediatrijos sk. patalpose. Iki 2020 m. gruodžio 31 d. įstaigoje buvo įrengti papildomi 34 deguonies taškai. Daugėjant Covid-19 liga sergančių vidutinės ir sunkios būklės pacientų, Covid-19 skyrius gruodžio mėnesį buvo perkeltas į 4-o aukšto Bendrosios terapijos skyriaus patalpas (iki 2021-02-03).

Antrojo lygio gydytojų specialistų konsultacijos teikiamos **Ambulatoriniame-konsultaciniame skyriuje**. Šiame įstaigos padalinyje konsultacijų paslaugas teikia šių specialybių gydytojai: dermatovenerologas, neurologas, ortopedas-traumatologas, oftalmologas, otorinolaringologas, akušeris-ginekologas, endoskopuotojas, chirurgas, pulmonologas, fizinės medicinos ir reabilitacijos gydytojas, radiologas, echoskopuotojas, vaikų ligų gydytojas, urologas, vidaus ligų gydytojas, kardiologas, kraujagyslių chirurgas, endokrinologas. Sergantiems cukriniu diabetu slaugos paslaugas teikia slaugytojas diabetologas.

Vaikų raidos sutrikimų ankstyvosios reabilitacijos poskyryje paslaugas teikia socialinis pediatras, logopedas, psichologas, masažuotojas, kineziterapeutas, kineziterapeuto padėjėjas.

Įstaigoje yra šie klinikiniai diagnostiniai ir gydomieji bei pagalbiniai kabinetai:

- Radiologijos kabinetas;
- Funkcinės diagnostikos kabinetas.

Fizinės medicinos ir reabilitacijos skyriuje teikiamos pirmojo bei trečiojo etapo medicininės reabilitacijos paslaugos.

Ligoninės **Bendrųjų reikalų ir personalo skyrius** užtikrina personalo valdymą, informacinių sistemų priežiūrą, darbuotojų saugą ir sveikatą.

Ligoninės ūkinę veiklą vykdo **Ūkio dalies** personalas.

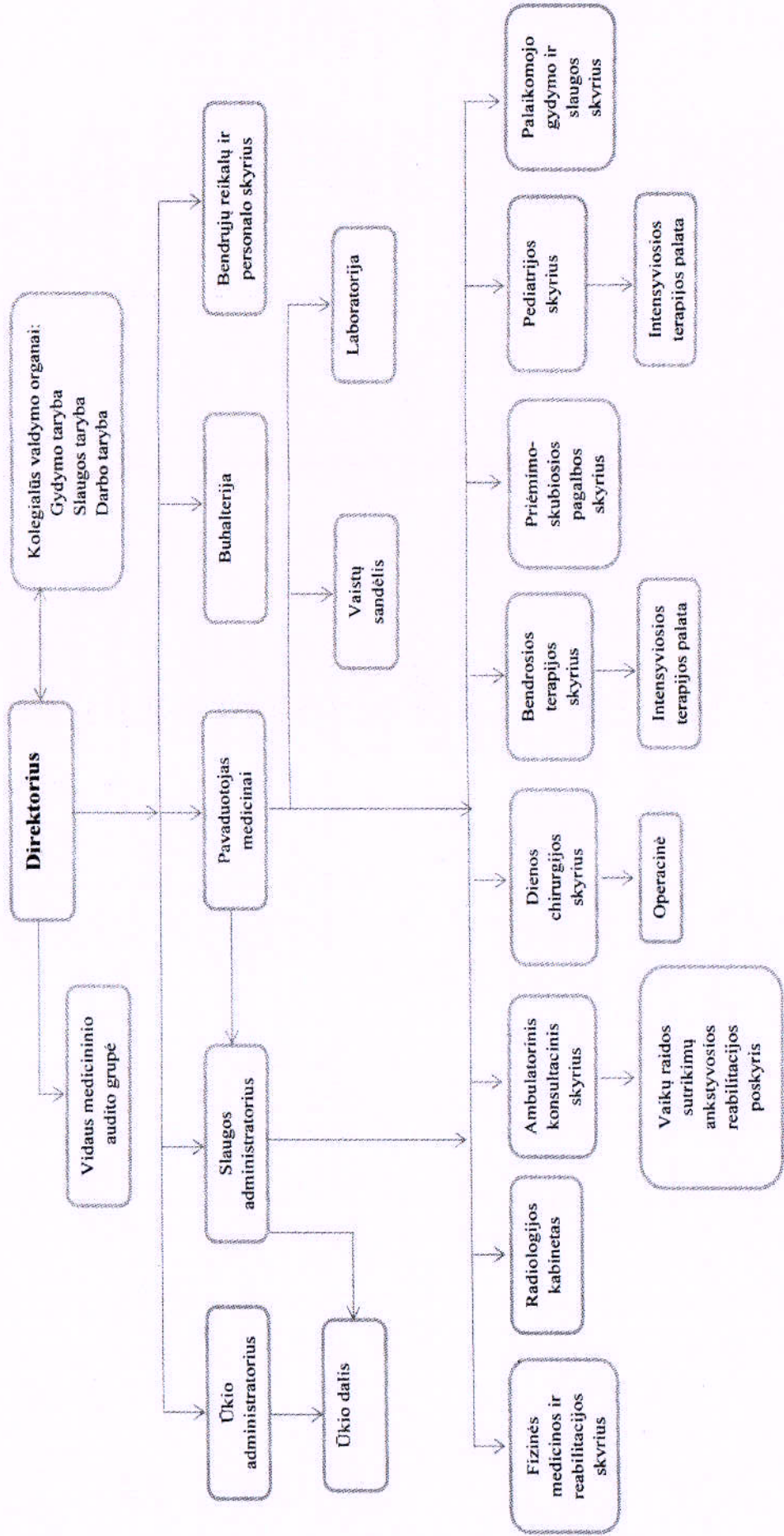
Apskaita atliekama **Buhalterijos** skyriuje.

Ligoninės **administraciją** sudaro 3 asmenys.

Viešosios įstaigos Šilalės rajono ligoninės vidaus struktūra buvo patvirtinta Šilalės rajono savivaldybės tarybos 2018 m. balandžio 25 d. posėdyje sprendimu Nr. T1-113.

PATVIRTINTA
 Šilalės rajono savivaldybės tarybos
 2018 m. balandžio 25 d. sprendimu
 Nr. T1-113

**VIEŠOSIOS ISTAIGOS ŠILALĖS RAJONO LIGONINĖS
 VALDYMO STRUKTŪROS SCHEMA**



3. PASLAUGŲ FINANSAVIMO SUTARTYS SU LIGONIŲ KASOMIS

Įstaigos pagrindinės veiklos pajamų didžiausią dalį sudaro asmens sveikatos priežiūros paslaugos, kurias finansuoja teritorinės ligonių kasos (toliau – TLK). Kasmet pasirašomos sutartys dėl asmens sveikatos priežiūros paslaugų teikimo ir apmokėjimo iš Privalomojo sveikatos draudimo fondo (toliau – PSDF) biudžeto lėšų ne tik su Klaipėdos, bet ir su Vilniaus, Kauno, Panevėžio ir Šiaulių teritorinėmis ligonių kasomis, nes ligoninėje gydomi arba konsultuojami ir kitų Lietuvos miestų, rajonų gyventojai.

Didžiausią pajamų iš PSDF dalį sudaro Klaipėdos TLK – 98,85 %. Iš kitų teritorinių ligonių kasų uždirbtos pajamos sudaro: Šiaulių – 0,46 %, Kauno – 0,38 %, Vilniaus – 0,29 %, Panevėžio – 0,02 %.

Pradinė finansavimo sutarties su Klaipėdos teritorine ligonių kasa suma 2020 metams – 2578540 eurais, t.y. tik 4,2 % arba 103597 eurais didesnė, lyginant su 2019 metų pradine sutartine suma. Kitų teritorinių ligonių kasų finansavimo pradinių sutarčių palyginti negalima dėl pasikeitusios finansavimo sutarčių tvarkos nuo 2019 m..

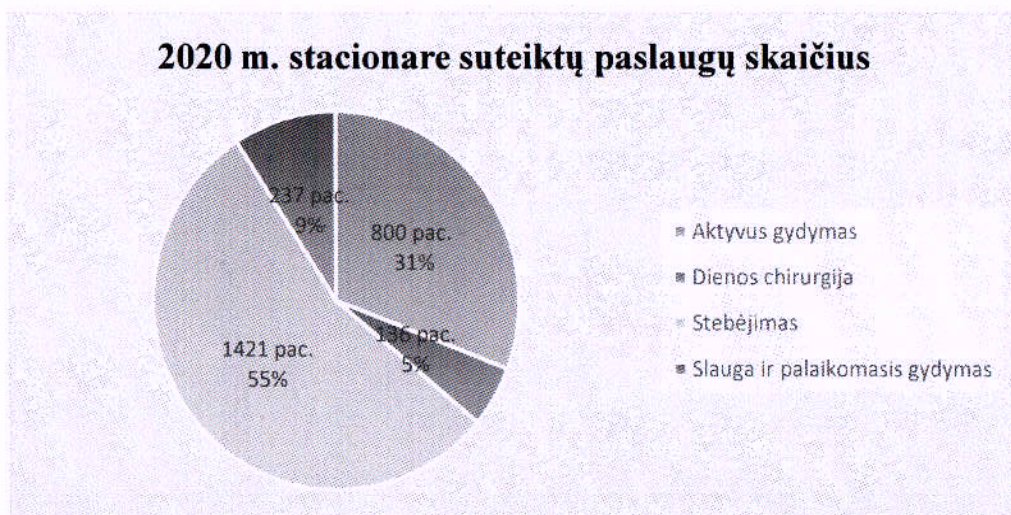
Sutartinė suma metų bėgyje padidinta dėl balo vertės pakėlimo. Iš PSDF už 2020 metus galutinė sutartinė suma iš visų teritorinių kasų sudarė 2878643 Eur, o tai tik 60309 Eur didesnė sutarties suma už 2019 m. galutinę sutarties sumą. Dėl Covid-19 ekstremalios situacijos ir karantino teritorinės ligonių kasos mokėjo sutartinę sumą, atsižvelgiant ar buvo atskirų paslaugų vykdymas 70 ar 80 procentų. Visus metus atitikome Sveikatos ministro įsakymu patvirtintus rodiklius. Įvykdę keliamus reikalavimus, ambulatorinių ir stacionarinių paslaugų) nesuteikėme už 231763 eurus. Klaipėdos TLK sutarties palaikomojo gydymo ir slaugos, paliatyviosios priežiūros paslaugų viršyta 462157 eurais. Aštuonerius metus, įvykdytą virš sutarties šių paslaugų sumą, metų pabaigoje apskaitydavome į uždirbtas pajamas ir atgaudavome šias sumas. 2020 m. gruodžio 23 d. Sveikatos ministro įsakymu ši galimybė panaikinta, neatsižvelgus į sudėtingas praėjusių metų sąlygas sveikatos priežiūros įstaigoms. Neužskaitytos pajamos sudaro 15,8 proc. nuo visų uždirbtų pajamų.

4. TEIKIAMOS ASMENS SVEIKATOS PRIEŽIŪROS PASLAUGOS

Įstaigos turima licencija leidžia teikti antrinės stacionarinės asmens sveikatos priežiūros, pirminės stacionarinės palaikomojo gydymo ir slaugos, paliatyviosios slaugos, antrinės ambulatorinės asmens sveikatos priežiūros paslaugas, bendrąsias asmens sveikatos priežiūros paslaugas.

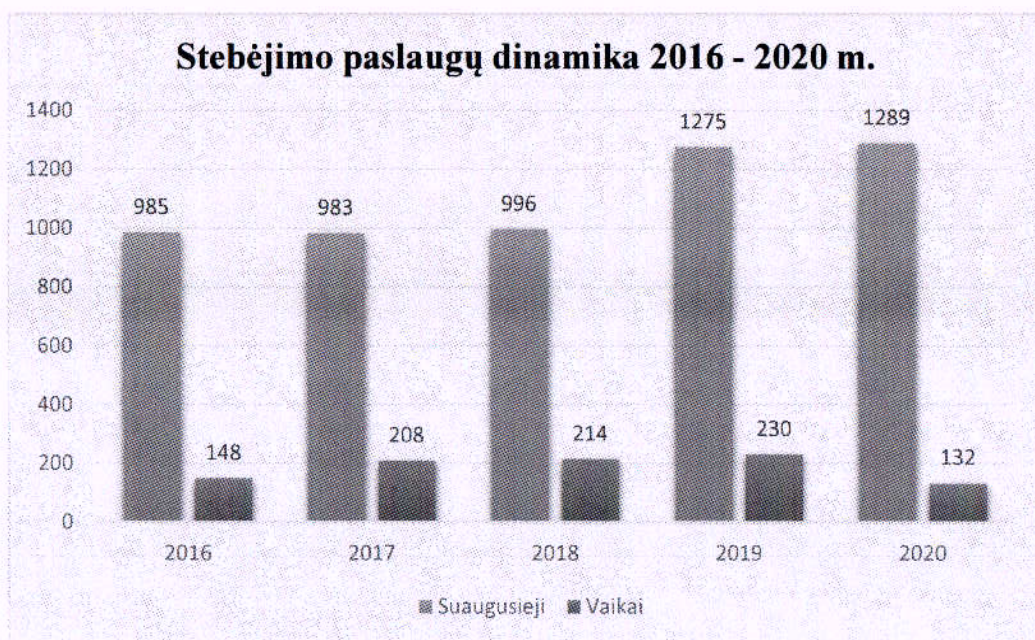
Šilalės rajono ligoninėje 2020 metais buvo teikiamos aktyvaus gydymo (vidaus ligų, vaikų ligų, reanimacijos ir intensyviosios terapijos I-I ir I-II), dienos chirurgijos, stebėjimo, priėmimo-skubiosios pagalbos, dienos stacionaro, palaikomojo ir slaugos gydymo, paliatyviosios slaugos, antrinio lygio ambulatorinės bei ambulatorinės reabilitacijos paslaugos.

Įstaigos stacionare 2020 metais suteiktos paslaugos pasiskirstę šiomis dalimis (pagal pacientų skaičių) :



2020 m. lapkričio mėnesį, ligoninėje greta kitų skyrių, buvo įsteigtas **Covid-19 skyrius**, kuriame guldomi ir gydomi vidutinės ir sunkios būklės ligoniniai, kurių būklė reikalauja itin sudėtingos priežiūros, daugeliui yra reikalinga deguonies terapija. Iki gruodžio paskutinės dienos šiame skyriuje buvo gydomi 97 asmenys – 11 iš jų buvo 31-50 metų amžiaus; 38 – 51-70 metų amžiaus; 48 – vyresni nei 71 metų amžiaus. 57 pacientai po gydymo buvo išleisti į namus; 8 – pasveikę perkelti į Slaugos ir palaikomojo gydymo skyrių tolimesniam gydymui; 20 - perkelta į kitas aktyvaus gydymo ligonines; 12 – mirė.

Stebėjimo paslaugos – tai asmens sveikatos priežiūros paslaugos, kai pacientas ligoninės stacionare stebimas, tiriamas ir gydomas iki 24 valandų. Pagerėjus paciento būklei, jis išleidžiamas į namus arba stacionarizuojamas į atitinkamo profilio stacionaro skyrių. Stebėjimo paslaugų apimtys nuolat didėja. 2020 metais suteiktų stebėjimo paslaugų kiekis suaugusiesiems yra didžiausias per pastaruosius 5 metus. Nemaža dalis šių paslaugų (apie 40 proc.) buvo teikta įtariamais dėl Covid-19 ligos pacientams.



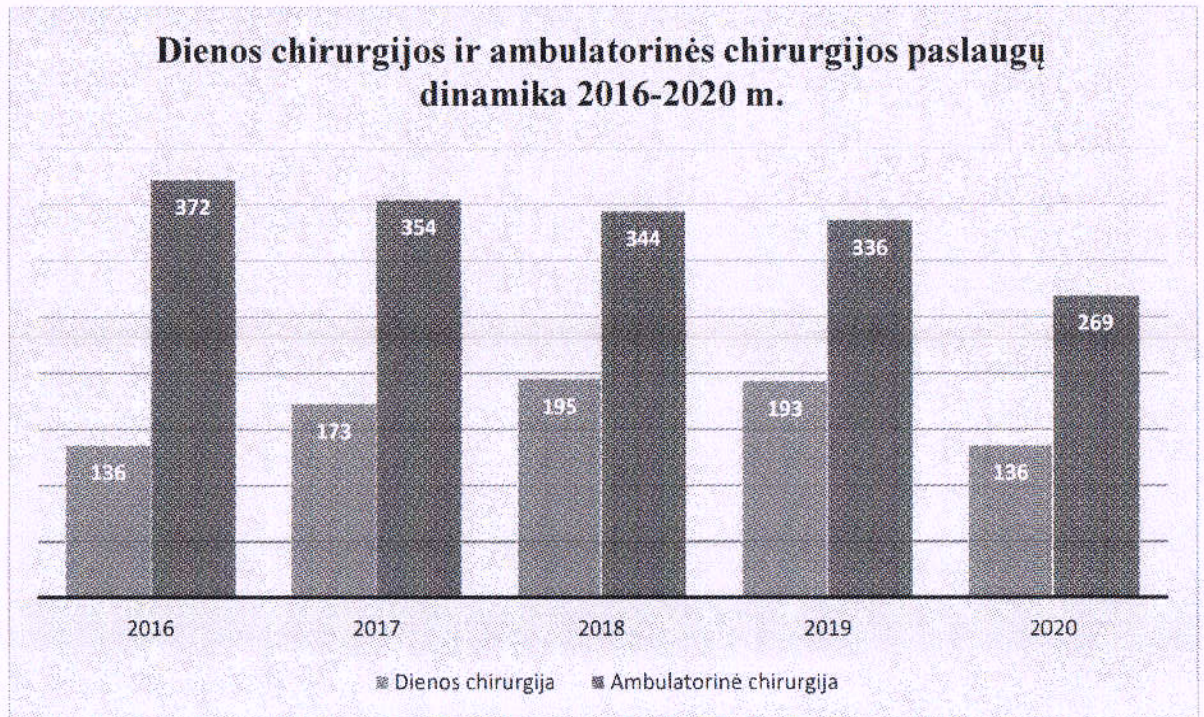
Ligoninės Priėmimo-skubiosios pagalbos skyriuje visą parą užtikrinamas vidaus ligų gydytojo, vaikų ligų gydytojo ir gydytojo chirurgo arba ortopedo traumatologo budėjimas. 2020 metais į Priėmimo-skubiosios pagalbos skyrių kreipėsi 4147 pacientai. Iš jų: 1145 stacionarizuoti, 390 – išvežti į kitas gydymo įstaigas, likusiems 2612 teikta būtinoji ar nebūtinoji medicininė pagalba.

Nuo 2020 m. balandžio mėnesio Priėmimo-skubiosios pagalbos skyriaus darbas vyko atskiriant karščiuojančių pacientų srautus nuo nekarščiuojančių: nuo balandžio iki birželio mėn. visi pacientai, turėję kontaktą su Covid-19 liga arba turintys simptomų, buvo tiriami Covid-19 stebėjimo poskyryje 5-ame aukšte, nuo birželio mėnesio – tam naudojant prie Priėmimo-skubiosios pagalbos skyriaus įsteigtus 3 izoliatorius.

Per 2020 metus buvo atlikta 1958 PGR tyrimai dėl Covid-19 ligos, iš jų: 1010 pacientams (201-am pacientui diagnozuota Covid-19 liga) ir 948 - darbuotojams.

Dienos chirurgija – tai paslauga, kai chirurginės paslaugos ir paciento priežiūra stacionare užtrunka tik iki 24 val. Esant būtinybei, pacientai gydomi dienos chirurgijos skyriuje tiek, kiek yra būtina. Dienos chirurgijos paslaugos 2020 metais suteiktos 136 pacientams. Reikia atžymėti tai, kad dienos chirurgijos paslaugų teikimas buvo sustabdytas 2020 m. kovo-gegužės mėnesiais ir nuo 2021 m. lapkričio 1 d. Diagramoje matome, kad dienos chirurgijos paslaugų skaičius mažėjo, tačiau tas mažėjimas yra tolygiai atitinkantis laikotarpį, kuomet paslaugos negalėjo būti teikiamos. Dienos chirurgijos skyriaus operacinėje atliekamos ortopedinės-traumatologinės, ginekologinės, urologinės, krūtų, odos ir poodžio darinių operacijos pagal dienos chirurgijos paslaugų I-IV grupių sąrašą.

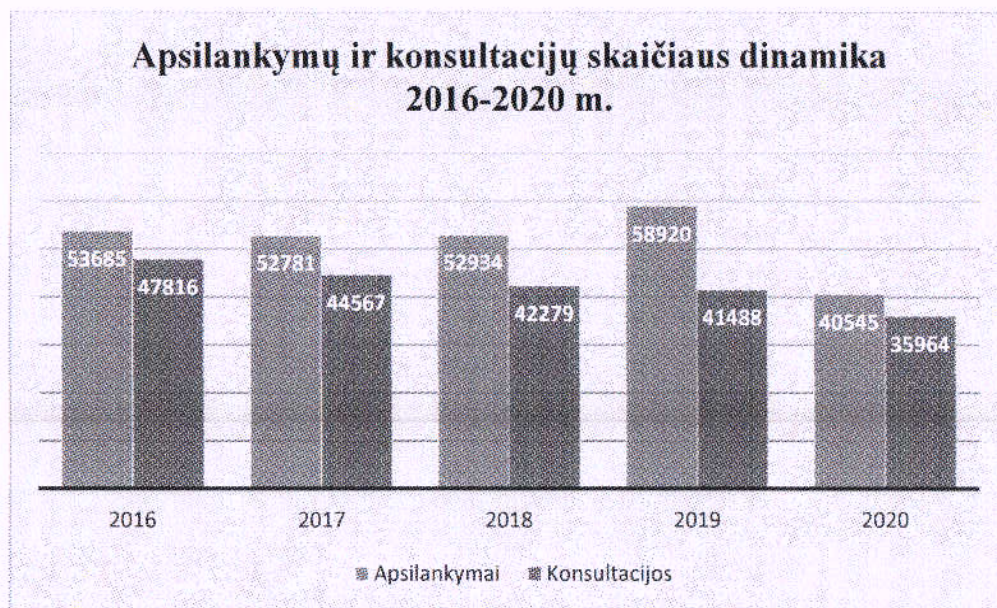
Ambulatorinės chirurgijos paslauga – planinė gydomoji sveikatos priežiūros paslauga, kurią teikiant gali būti taikoma vietinė ar regioninė nejautra, kurią atlieka operuojantis ar procedūrą atliekantis gydytojas ir po kurios užtikrinama paciento pooperacinė priežiūra bei galimybė suteikti sveikatos priežiūros paslaugas, neatitraukiant jo nuo įprastos socialinės aplinkos.



Ambulatoriniame - konsultaciniame skyriuje paslaugas teikia 18-os specialybių gydytojai:

- Terapeutas;
- Chirurgas;
- Pediatrias;
- Traumatologas-ortopedas;
- Radiologas;
- Neurologas;
- Oftalmologas;
- Otorinolaringologas;
- Echoskopuotojas;
- Endoskopuotojas;
- Dermatovenerologas;
- Fizinės medicinos ir reabilitacijos gydytojas;
- Akušeris-ginekologas;
- Endokrinologas;
- Pulmonologas;
- Kardiologas;
- Urologas;
- Kraujagyslių chirurgas.

Žemiau esančioje diagramoje matome, kad konsultacijų ir apsilankymų skaičius mažėjo 2020 m. labiausiai, apie 40% lyginant su ankstesniais metais. Tai įtakojo Lietuvoje įvestas karantinas dėl Covid-19 pandemijos bei apribotas kontaktinių ambulatorinių paslaugų teikimas.



Žemiau esančioje lentelėje pateikti apsilankymų pas gydytojus specialistus skaičiaus pokyčiai per pastaruosius 5 metus. 2020 metais apsilankymų skaičius pas daugelį specialistų sumažėjo, išskyrus terapeutą ir kraujagyslių chirurgą, kur paslaugos padidėjo 50%.

Specialistas	2016 m.	2017 m.	2018 m.	2019 m.	2020 m.
BPG (I-o lygio paslaugos)	1469	861	501	428	272
Terapeutas	719	586	445	470	972
Endokrinologas	1583	1979	1484	1502	947
Chirurgas	3846	3698	3354	3496	3042
Traumatologas-ortopedas	6453	7413	6512	9348	4477
Akušeris-ginekologas	683	711	666	887	593
Pediatras	240	215	192	233	149
Oftalmologas	2165	2155	1704	1951	1160
LOR	2989	2860	3080	3327	1709
Neurologas	4107	3925	3448	3186	2518
Dermatovenerologas	2812	2704	2129	1988	1244
Radiologas	10634	9969	13383	14582	6906
Fizinės medicinos ir reabilitacijos gydytojas	7847	9103	9129	10717	6488
Echoskopuotojas	2107	1848	2363	1529	267
Endoskopuotojas	890	784	322	971	538
Pulmonologas	2442	1788	2384	1959	603
Urologas	1160	1174	1342	1821	847
Kardiologas	1045	706	406	421	62
Kraujagyslių chirurgas	241	278	90	104	246
IŠ VISO:	53685	52781	52934	58920	33040

Fizinės medicinos ir reabilitacijos skyriuje 2020 metais I reabilitacijos etape lankėsi 1673 pacientai, III etapo ambulatorinės reabilitacijos paslaugų suteikta 77 suaugusiems ir 29 vaikams.

Per 2020 m. I ir III etapo reabilitacijos suaugusiems pacientams atlikta 41325, vaikams iki 17 m. – 9027 procedūrų (žr. lentelę žemiau), tai yra vidutiniškai 138 kiekvieną darbo dieną atliktos procedūros.

Pavadinimas	Iš viso atlikta procedūrų	Atlikta procedūrų vaikams (0-17 m.)
Fizioterapijos procedūros	16604	1656
Hidroterapija	3928	454
Masažo procedūros	6968	1510
Kineziterapijos procedūros	8903	2126
Ergoterapijos procedūros	1425	340
Medicinos psichologo paslaugos	1721	1325
Socialinio darbuotojo paslaugos	479	319
Logoterapeuto paslaugos	1297	1297

5. STACIONARINIŲ ASMENS SVEIKATOS PRIEŽIŪROS ĮSTAIGOS VEIKLOS RODIKLIŲ DINAMIKA 2016-2020 M.

2020 metais VšĮ Šilalės rajono ligoninėje buvo teikiamos šios stacionarinės sveikatos priežiūros paslaugos:

- vidaus ligų;
- vaikų ligų II;
- geriatrijos;
- reanimacijos ir intensyvios terapijos I-I (vaikų ir suaugusiųjų), reanimacijos ir intensyvios terapijos I-II (vaikų ir suaugusiųjų);
- dienos chirurgijos;
- slaugos ir palaikomojo gydymo;
- paliatyviosios pagalbos.

Visuose ligoninės skyriuose (kartu su Palaikomojo gydymo ir slaugos skyriumi) per 2020 metus gydėsi 1174 pacientai. Vidutinė gulėjimo trukmė – 16,9 lovadieniai, lovos funkcionavimo trukmė – 316,39, letališkumas – 12,13% (mirė 127 pacientai, iš jų 82 – palaikomojo gydymo ir slaugos skyriuje).

Žemiau esančioje lentelėje pateikti aktyviojo gydymo (be slaugos ir palaikomojo gydymo) veiklos rodiklių pokyčiai per paskutinius 5-erius metus.

Aktyvaus gydymo lovų statistiniai rodikliai	2016 metai	2017 metai	2018 metai	2019 metai	2020 metai
Lovadienių skaičius¹	12558	11801	11135	9593	5960
Pacientų skaičius²	1964	1909	1627	1559	937
Lovos funkcionavimo rodiklis³	226	257	218,3	299,8	175,3
Lovos apyvarta (pacientų sk.)⁴	38,56	41,5	31,90	26,2	26,2
Vidutinė gulėjimo trukmė⁵	6,4	6,2	6,8	6,2	6,7
Mirusių skaičius	40	36	34	33	45

¹ Ligoninės lovų užimtumo apskaitos vienetas.

² Iš viso tais metais įstaigoje gydymo kursą baigusiu asmenų skaičius.

³ Tai rodiklis, nurodantis, kiek dienų per metus buvo užimta viena ligoninės stacionare esanti lova.

⁴ Tai rodiklis, nurodantis, kiek pacientų per metus gulėjo vienoje stacionaro lovoje.

⁵ Tai vidutinis paciento ligoninės stacionare praleistų lovadienių skaičius.

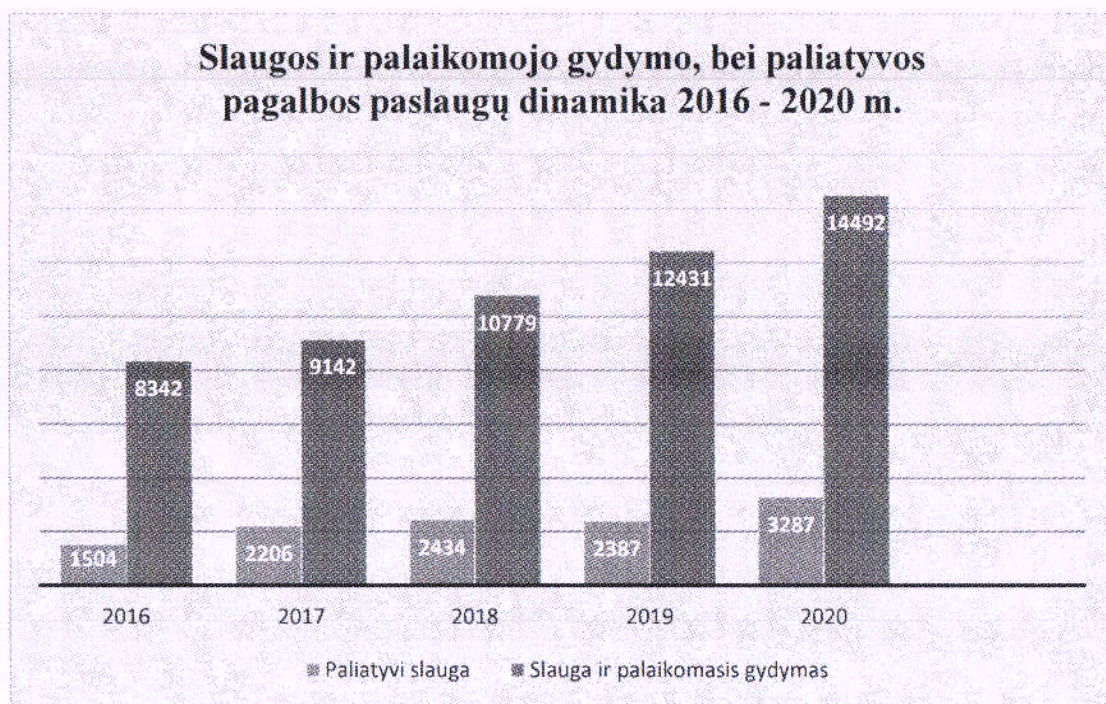
Letališkumo rodiklis (%)⁶	2,04	1,89	2,09	2,12	5,0
---	------	------	------	------	-----

Pastebima, kad aktyvaus gydymo pacientų ir lojadienių skaičius palaipsniui mažėja, tačiau reikia atsižvelgti į tai, kad 2020 m. kovo – birželio mėnesiais, ir nuo spalio pabaigos Lietuvoje paskelbtas karantinas ir buvo apribotos aktyvaus gydymo paslaugos.

2020 metais stebimas ryškus letališkumo didėjimas – net 2,5 karto, lyginant su ankstesniais metais. Šio skaičiaus augimą galima sieti su rekordiniu 2020 metais Palaikomojo gydymo ir slaugos skyriuje gydytų pacientų skaičiumi bei su Covid-19 ligos nulemtu mirtingumo didėjimu.

2020 metais palaikomojo gydymo ir slaugos bei paliatyvaus gydymo paslaugos lojadienių skaičius padidėjo 19,98 %, lyginant su 2019 metais. Palaikomojo gydymo ir slaugos skyriaus lovos funkcionavimo rodiklis – 421,84 lojadieniai.

Diagramoje pateikta palaikomojo gydymo ir slaugos bei paliatyviosios pagalbos paslaugų dinamika pastaraisiais metais.



6. LOVŲ SKAIČIAUS DINAMIKA 2016-2020 M.

Bendras ligoninės lovų skaičius 2020 metų pabaigoje – 79 lovos, iš jų:

Bendrosios terapijos skyriuje – 23 lovos;

Pediatrijos skyriuje – 8 lovų;

Dienos chirurgijos skyriuje - operacinėje – 3 lovos;

Palaikomojo gydymo ir slaugos poskyryje – 45 (2 iš jų – paliatyviosios pagalbos).

Lovų profiliai ir skaičiaus dinamika:

	2016 metai	2017 metai	2018 metai	2019 metai	2020 metai
Lovų skaičius aktyviam gydymui	48	46	51	51	34
Bendrosios terapijos skyrius, iš jų:	29	28	33	33	23
Vidaus ligų	27	27	22	20	20
Reanimacijos – intensyviosios terapijos	2	1	1	1	1
Geriatrijos	-	-	10	1	1
Dienos stacionaro (vidaus ligų)				1	1
Stebėjimo				10	

⁶ Tai mirštamumo ligoninėje rodiklis (procentais).

Dienos chirurgijos skyrius-operacinė, iš jų:	7	6	6	6	3
Dienos chirurgijos	2	1	1	1	1
Vidaus ligų	5	5	5	2	2
Stebėjimo				3	
Pediatrijos skyrius, iš jų:	12	12	12	12	8
Kūdikių profilio	3	1	1	1	1
Vaikų ligų	9	11	10	5	5
Reanimacijos vaikų	-	-	1	1	1
Dienos stacionaro (vaikų ligų)				1	1
Stebėjimo				4	
Palaikomojo gydymo ir slaugos poskyris, iš jų:	29	35	35	45	45
Palaikomojo gydymo ir slaugos	27	33	33	43	43
Paliatyviosios pagalbos	2	2	2	2	2
Lovų skaičius iš viso:	77	81	86	96	79

2020 metais buvo sumažintos aktyvaus gydymo lovos, jas dalinai keitė lovos dienos stacionaro paslaugoms. Bendrą lovų skaičių 2020 metais sumažino tai, kad buvo panaikintos stebėjimo paslaugų teikimui skirtos lovos, kadangi ši paslauga priskiriama Priėmimo-skubios pagalbos skyriaus paslaugoms. Šiais pakeitimais buvo siekiama pagerinti aktyvaus gydymo lovų funkcionavimo rodiklį, tačiau tam sutrukdė dėl Covid-19 pandemijos sumažėjęs pacientų skaičius.

7. DUOMENYS APIE PERSONALĄ

7.1. Darbuotojų skaičiaus ir etatų kaitos analizė 2018-2020 metais:

Personalas	2018 m.		2019 m.		2020 m.	
	Asmenys	Etatai	Asmenys	Etatai	Asmenys	Etatai
Gydytojai	53	31,05	52	30,65	54	29,85
Medicinos personalas	78	79,15	80	79,95	79	78,95
Kitas personalas	50	50,25	55	52,7	56	53,75
VISO:	181	160,45	187	163,3	189	162,55

7.2. Personalo kaita 2020 metais

Priimta naujų gydytojų – 7, iš jų:

- Budintis medicinos gydytojas – 2;
- gydytojas kraujagyslių chirurgas – 1;
- gydytojas neurologas – 1;
- vaikų ligų gydytojas-endoskopusotojas – 1;
- gydytojas psichiatras – 1;
- vaikų ligų gydytojas – 1;

Nutrauktos darbo sutartys su gydytojais - 5:

- atleisti savo noru – 4 gydytojai ;
- mirė – 1.

Metų gale dirbo 54 gydytojai, iš jų:

- pagrindinėse pareigose – 16;
- nepagrindinėse pareigose – 38;
- vaiko priežiūros atostogose 2-vi gydytojos.

Priimta naujo slaugos personalo ir medicinos specialistų – 5, iš jų:

- slaugytojas – 2;
- ergoterapeutas – 1;
- medicinos biologas – 2

Nutrauktos darbo sutartys:

- darbuotojų pareiškimu – su 6 darbuotojais.

Metų gale dirbo 53 slaugytojos, iš jų:

- pagrindinėse pareigose – 51;
- nepagrindinėse pareigose – 2.

Priimta kito personalo – 7, iš jų:

- slaugytojo padėjėjas – 3;
- valytojas – 3;
- virėjas – 1;

Nutrauktos darbo sutartys:

- darbuotojų pareiškimu – su 5 darbuotojais;
- mirė – 3.

Lentelėje pateikta informacija apie darbuotojų kaitą 2020 metais

Personalo kategorija	Darbuotojų skaičius 2020 m. sausio mėn.	Darbuotojų skaičius 2020 m. gruodžio mėn.	Skirtumas
Gydytojai	54	54	0
Medicinos personalas	81	79	-2
Kitas personalas	55	56	+1
Viso	190	189	-1

2020 metais kovo 10 dieną VšĮ Šilalės rajono ligoninėje vyko mokymai „Dezinfekcinių priemonių naudojimas sveikatos priežiūros įstaigose“ medicinos personalui. Mokymų metu darbuotojai įgijo teorinių žinių ir praktinių įgūdžių apie dezinfekcinių priemonių panaudojimą.

Gydytojai, slaugytojos ir medicinos personalas kasmet atnaujina žinias dalyvaudami kvalifikacijos tobulinimosi kursuose.

Įstaigos tikslas žmogiškųjų išteklių srityje, siekti didinti personalo profesinius ir asmeninius gebėjimus, reikalingus darbui su pacientais, gerinti bendravimo įgūdžius tarp medicinos personalo, efektyviai bendrauti su pacientais ir jų artimaisiais.

Darbuotojų kaita ligoninėje yra maža, darbuotojai lojalūs įstaigai.

Visi dirbantys gydytojai specialistai ir slaugos personalas, Lietuvos Respublikos įstatymų nustatyta tvarka turi licencijas, suteikiančias teisę verstis medicinos praktika ir teikti tam tikras kvalifikuotas medicinos praktikos paslaugas.

8. FINANSINĖ ANALIZĖ

VšĮ Šilalės rajono ligoninė yra ekonominis vienetas, turintis ūkinį, finansinį ir teisinį savarankiškumą. Finansiniai metai sutampa su kalendoriniais.

Sveikatos priežiūros įstaigų apskaitą reglamentuoja 2001 m. lapkričio 6 d. Buhalterinės apskaitos įstatymas Nr. IX-574, Lietuvos Respublikos 2007 m. birželio 26 d. Viešojo sektoriaus atskaitomybės įstatymas Nr. X-1212 ir kiti teisės aktai. Įstaigos Apskaitos politika patvirtinta 2015 m. sausio 2 d. direktoriaus įsakymu Nr.V-2 „Dėl apskaitos politikos ir sąskaitų plano patvirtinimo“. Įstaiga, tvarkydama apskaitą ir rengdama finansinę atskaitomybę, vadovaujasi Lietuvos Respublikos

Viešojo sektoriaus atskaitomybės įstatymu nustatytais bendraisiais apskaitos principais: subjektyvumo; veiklos tęstinumo; periodiškumo; pastovumo; piniginio mato; kaupimo; palyginimo; atsargumo; neutralumo; turinio viršenybės prieš formą. Ligoninėje buhalterinė apskaita kompiuterizuota. Apskaita vedama pagal Viešojo sektoriaus apskaitos ir finansinės atskaitomybės standartus (VSAFAS).

8.1. Veiklos pajamos

Veiklos pajamos apskaitoje pripažįstamos ir registruojamos tada, kai jos uždirbamos, neatsižvelgiant į pinigų gavimą.

Per metus VšĮ Šilalės rajono ligoninė gavo 3232372 eurų pagrindinės veiklos pajamų. Jas sudaro:

1. Finansavimo pajamos iš įvairių šaltinių (parodančios kiek per metus panaudota finansavimo sumų ir sukaupta, kurias panaudosime gavę) – 310370 eurai (9,6 %), iš jų 201596 darbo užmokesčio priedų kompensavimui dėl Covid-19 pandemijos;

2. Uždirbtos pajamos iš TLK –2878643 eurai (89,06 %). Ankstesniais metais, kai būdavo įstaigai apmokamos viršsutartinės slaugos ir palaikomojo gydymo paslaugos, šio pajamos siekdavo 92-94 %;

3. Už mokamas medicininės paslaugas – 42249 eurai (1,3 %), 2019 m. suteikta apie 4 % mokamų paslaugų, t.sk. gyventojų sumokėta – 25115 eurų, iš jų – 17483 (2019 m. – 91281) eurai už palaikomojo gydymo ir slaugos paslaugas;

4. Už nemedicininės paslaugas (ligoninės lova slaugančiajam, kopijavimas, transporto paslaugos, dokumentų išrašai ir kt.) gauta 1111 eurų (0.04 %), t.sk. iš gyventojų – 1093 eurai.

Įstaiga gavo 4810 eurus kitos veiklos (turto nuoma, maitinimo paslaugos) pajamų.

8.2. Veiklos sąnaudos per finansinius metus

Įstaigos veiklos sąnaudos, patirtos ataskaitinio laikotarpio pajamoms uždirbti. Ataskaitinių metų pagrindinės veiklos sąnaudos – 3517358 eurai, iš jų:

1. Darbo užmokestis ir socialinio draudimo įmokos – 2950737 eurai (83,9 %);

2. Nusidėvėjimo ir amortizacijos – 30544 eurai (0,9 %);

3. Ligoninių maitinimas (tik maisto produktams) – 42763 eurai (1,2 %.);

4. Vaistai, medicinos pagalbos priemonės – 149327 eurai (4,2 %);

5. Komunalinės ir ryšių paslaugos – 74136 eurai (2,1 %.);

6. Transporto paslaugos (ligoninių pervežimui ir išlaikymui) – 16979 eurai (0,5 %.);

7. Turto paprastas remontas ir eksploatavimas – 27052 eurai (0,8 %);

8. Darbuotojų kvalifikacijos kėlimas, komandiruotės – 980 eurų (0,03 %);

9. Kt. atsargos (kanceliarinės, ūkinės ir kt.) – 77927 eurai (2,2 %);

10. Kitos paslaugos (tyrimai, skalbimo, draudimo, komp. progr. priež. ir kt.) – 121408 eurų (3,5 %.);

11. Kitos – 25501 eurų (0,7 %).

Finansinės ir investicinės veiklos sąnaudos – 97 eurai, kitos veiklos sąnaudos – 7208 eurai.

Ligoninės valdymo sąnaudos 2020 metais – 92696 Eur – 3,17 proc. nuo visų uždirbtų pajamų arba 2,63 proc. nuo visų sąnaudų.

Įstaigos vadovui už 2020 m. priskaityta darbo užmokesčio 38214 eurų (t.sk., 2523 eur už papildomą darbą projekte), išmokėta – 24759 (t.sk., 1526 eur iš projekto) eurai.

Įstaiga nepatyrė išlaidų kolegialių organų kiekvieno nario darbo užmokesčiui ir kitoms įstaigos kolegialių organų narių išmokoms ir neturėjo išlaidų išmokoms su įstaigos dalininku susijusiems asmenims.

8.3. Lėšų panaudojimas (pinigų srautai)

Išlaidų straipsnis	Išlaidos, Eur	
	nuo 2020-01-01 iki 2020-12-31	
Darbo užmokestis ir socialinis draudimas	2045077	76,2 %
Atsargų įsigijimo išlaidos	271497	10,0 %
Transporto išlaikymo išlaidos	16322	0,6 %
Komunalinių paslaugų išlaidos	85818	3,2 %
Kvalifikacijos kėlimo išlaidos	808	0,1 %
Eksploatavimo ir remonto išlaidos	17890	0,7 %
Kitų paslaugų išlaidos	136901	5,1 %
Komandiruočių išlaidos	136	0,0 %
Kitos išmokos	5549	0,2 %
Ilgalaikio turto įsigijimo išlaidos	105112	3,9 %
VISO:	2685110	100,0 %

8.4. Finansinis rezultatas

Įstaigos finansinis rezultatas – 287481 euras nuostolio.

Finansinių metų eigoje, kaip ir kasmet, nebuvo žinoma, ar bus apmokama už suteiktas viršsutarines palaikomojo gydymo ir slaugos, paliatyviosios slaugos paslaugas. Dėl šios priežasties sudėtinga planuoti įstaigos sąnaudas. Dėl Covid-19 pandemijos 2020 m. sąnaudų valdyti nebuvo įmanoma, norint išlaikyti darbuotojus ir teikti paslaugas pagal visus nustatytus Sveikatos ministerijos reikalavimus. Iki pat metų pabaigos asmens sveikatos priežiūros paslaugas ir teikėme virš 70 procentų metinės sutartinės apimties. Dėl ekstremalios situacijos sveikatos priežiūros įstaigose metų eigoje mokamas slaugos paslaugas teikėme vos 2 mėnesius vietoje 8 mėnesių ir gavome virš 5 kartų mažiau pajamų (73798 euras). Metų pabaigoje už suteiktas minėtas paslaugas iš PSDF negavome virš 462 tūkst eurų pajamų.

Finansiniam rezultatui įtakos turėjo darbo užmokesčio kėlimas nuo metų pradžios dėl minimalios mėnesinės algos kilimo ir dėl darbo užmokesčio priedų ekstremalios situacijos ir karantino metu. Ne visai sumai darbo užmokesčio priedų kompensavimui gavome iš Klaipėdos TLK. Kovo mėnesio priedus mokėjome savo lėšomis.

Savivaldybės viešoji įstaiga nėra pelno siekiantis juridinis vienetas. Įstaigos tikslas ne maksimalus teigiamo rezultato ir pelno siekimas, bet įstaigos teigiamas pajamų ir sąnaudų balansas. Dėl minėtų priežasčių šio rezultato pasiekti nebuvo galima.

8.5. Atsargos

	Maisto produktai	Vaistai, medicinos priemonės	Kitos atsargos	Trumpalaikis turtas sandėlyje	Iš viso
Praėjusių finansinių metų pabaigoje (2019-12-31)	1280	26985	7153	1503	36921
Finansinių metų pabaigoje (2020-12-31)	968	84145	12966	6915	104994

Turimas atsargų kiekis garantuoja nenutrūkstamoje įstaigos veikloje būtiniausių poreikių užtikrinimą. Apsaugos ir kitų medicinos, dezinfekcijos priemonių likutis pakankamas 3-ų mėnesių veiklai.

8.6. Pinigai

	Banke	Kasoje	Iš viso
Praėjusių finansinių metų pabaigoje (2019-12-31)	43464	92	43556
Finansinių metų pabaigoje (2020-12-31)	362123	187	362310

Pinigų likutis banke, užtikrins savalaikį atlyginimų už gruodžio mėnesį išmokėjimą darbuotojams, atsiskaitymą su biudžetu ir tiekėjais už gruodžio mėnesį.

8.7. Įsipareigojimai įstaigai (eurais)

	Teritorinės ligonių kasos	Kiti paslaugų pirkėjai ir kitos gautinos sumos	Iš viso
Praėjusių finansinių metų pabaigoje (2019-12-31)	510328	4954	515282
Finansinių metų pabaigoje (2020-12-31)	225066	128903	353969

Per metus gautinos sumos iš Teritorinių ligonių kasų sumažėjo dėl jau minėtų paslaugų neapmokėjimo. Gautinos kitos sumos padidėjo dėl Teritorinių ligonių kasų įsiskolinimo 124728 eurais darbo užmokesčio priedų kompensavimui.

8.8. Įstaigos įsipareigojimai (eurais)

	Tiekėjams ir kitos mokėtinos sumos	Su darbo santykiais susiję įsipareigojimai	Iš viso
Praėjusių finansinių metų pabaigoje (2019-12-31)	50177	359769	409946
Finansinių metų pabaigoje (2020-12-31)	73138	666080	739218

Įstaigos kreditorinis įsiskolinimas padidėjo 80 % arba 329272 eurų. Su darbo santykiais susiję įsipareigojimai padidėjo 306311 eurais dėl neišmokėtų atlyginimų už gruodžio mėnesį ir neapmokėtų GPM ir Sodros mokesčių, sukauptų ir neišnaudotų atostogų sumos padidėjimo. Su darbuotojais neatsiskaitėme nes iki pat gruodžio paskutinių darbo dienų nežinojome ar gausime 2020 m. už lapkričio mėnesio kompensuojamas darbo užmokesčio lėšas. Dėl apyvartinių lėšų trūkumo metų bėgyje (nes negavome apmokėjimo iš ligonių kasų jau nuo birželio mėn. už viršytas slaugos paslaugas ir žymiai išaugo lėšų panaudojimas apsaugos priemonėms ir kitoms medicininėms priemonėms) padidėjo įsiskolinimas tiekėjams.

8.9. Dalininkai ir jų įnašų vertė finansinių metų pradžioje ir pabaigoje

VšĮ Šilalės rajono ligoninės steigėjas ir vienintelis dalininkas – Šilalės rajono savivaldybė, kuri savo teises ir pareigas įgyvendina per Savivaldybės tarybą. Dalininko įnašo vertė – 88738 eurai. Per ataskaitinį laikotarpį dalininko kapitalo dydis nesikeitė.

8.10. Informacija apie įsigytą ir perleistą turta per finansinius metus

Per ataskaitinius metus įstaiga įsigijo ilgalaikio materialiojo turto už 103044 eurus:

Iš nuosavų lėšų:

- baldų – 568 eur;
- medicininės įrangos:
 - anesteziologinį vežimėlį – 944 eur,
 - elektrochirurginį įrenginį – 3781 eur,
 - dalinei su savivaldybės lėšomis – endoskopinę įrangą – 28999 eur;
- kitų mašinų ir kito ilgalaikio turto:
 - mobilių apiplovimo baseiną – 1924 eur,
 - plovimo įrangą – 559 eur.

Viso – už 36775 eurus.

Iš savivaldybės lėšų:

- medicininės įrangos:
 - endoskopinė įranga (dalinis įsigijimas) – 21000 eur;
- negyvenamų pastatų:
 - dalinis 3 vnt. mobilių namelių (boksų) įsigijimas – 20000 eur.

Viso – už 41000 eur.

Iš valstybės lėšų:

- medicininė įrangos:
 - ultragarsinė diagnostinė sistema su davikliais – 15281 eur,
- kitų mašinų ir įrengimų:
 - išorinis kondicionieriaus agregatas (be įrengimo) ant mobilių namelių – 1069 eur,
 - dalinis 3 vnt. mobilių namelių (boksų) įsigijimas – 8919 eur.

Viso – už 25269 eurus.

8.11. Gautos finansavimo lėšos, jų šaltiniai ir panaudojimas

2020 metais gautas finansavimas:

Valstybės biudžeto lėšos:

- Iš Užimtumo tarnybos prie LR socialinės apsaugos ir darbo ministerijos – 4077 eur daliniam darbuotojų įdarbinimo finansavimui,
- Iš Sveikatos ministerijos – 88548 eur turto ir sąnaudų, patirtų dėl Covid-19 ekstremalios situacijos, kompensavimui.

Savivaldybės lėšos – 41000 eur.

Europos sąjungos fondų lėšos:

- Vidaus reikalų ministerija – 176459 eur (Lietuvos-Rusijos Federacijos bendradarbiavimo per sieną programos projekto lėšos);
- Užimtumo tarnybos prie LR socialinės apsaugos ir darbo ministerijos – 897 eur daliniam darbuotojų įdarbinimo finansavimui.

Lėšos iš kitų šaltinių:

- Klaipėdos TLK – 76868 eur darbo užmokesčio kompensavimui;
- Gyventojų pajamų mokesčio 2 procentų gautos lėšos – 1337 eurai.

Neatlygintinai gauta nepiniginio turto už 51811 eurų: iš kitų viešojo sektoriaus subjektų už 39044 eurus, iš verslo subjektų už 12767 eurus.

9. VIDAUS MEDICINOS AUDITO VEIKLA

VšĮ Šilalės rajono ligoninėje vykdomas asmens sveikatos priežiūros paslaugų kokybės užtikrinimas pagal LR Sveikatos apsaugos ministro 2008 m. balandžio 29 d. įsakymo Nr. V- 338 „Dėl minimalių asmens sveikatos priežiūros paslaugų kokybės reikalavimų aprašo patvirtinimo“ ir 2012 m. lapkričio 29 d. įsakymo Nr.V-1073 „Dėl asmens sveikatos priežiūros įstaigų, teikiančių stacionarines asmens sveikatos priežiūros paslaugas veiklos kokybės ir veiklos efektyvumo rodiklių sąrašų bei šių rodiklių duomenų suvestinių formų patvirtinimo“ reikalavimus.

Vidaus medicininio audito grupės veikla. Vidaus medicininio audito grupės veikla buvo vykdoma pagal Direktorius patvirtintą 2020 metų Vidaus medicininio audito veiklos planą. Per metus buvo įvykdyti visi plane numatyti darbai. Siekiant gerinti teikiamų paslaugų kokybę buvo parengtas Privalomojo epidemiologinio registravimo objektų registravimo ir informacijos apie juos teikimo tvarkos aprašas, Nepageidaujamų įvykių stebėsenos tvarkos aprašas, Sprendimo paciento gaivinimą prilyginti beviltiškam gaivinimui priėmimo tvarkos aprašas, Medicininių pažymų išdavimo tvarkos aprašas.

Privalomi registruoti nepageidaujami įvykiai. Vykdamas Sveikatos apsaugos ministro 2008 m. balandžio 29 d. įsakymo Nr. V-338 „Dėl Minimalių asmens sveikatos priežiūros paslaugų kokybės reikalavimų aprašo tvirtinimo“, 2010 m. gegužės 6 d. įsakymo Nr. V-401 „Dėl privalomų registruoti nepageidaujamų įvykių sąrašo ir jų registravimo tvarkos aprašo patvirtinimo“ pakeitimus, 2020 metais ligoninėje registruota 14 nepageidaujamų įvykių, visi jie susiję su pacientų griuvimais ir pragulų išsivystymu. Įvykių, kurie būtų susiję su medicinos prietaisų naudojimu, kraujo ir jo komponentų transfuzija, vaistinių preparatų naudojimu, pacientų ir darbuotojų radiacine sauga bei radiologinėmis avarijomis, nustatyta hospitaline infekcija, 2020 metais užregistruota nebuvo. Nepageidaujami įvykiai buvo išnagrinėti, pritaikytos prevencinės priemonės. IV-ą metų ketvirtį buvo vykdyta Clostridium difficile infekcijų stebėseną. 2020 m. balandžio mėnesį buvo vykdytas infekcijų paplitimo tyrimas, duomenys teikiami Higienos institutui. Nuolat vykdoma antimikrobinio atsparumo antibiotikams stebėseną.

Pacientų skundai, prašymai, padėkos. 2020 metais pacientų skundų dėl paslaugų teikimo kokybės gauta nebuvo. Gauta 12 padėkų rajoninėje spaudoje ir 128 rašytinės padėkos įstaigoje.

Pacientų pasitenkinimo lygis. Vykdamas Sveikatos apsaugos ministro 2012 m. lapkričio 29 d. įsakymo Nr. V-1073 „Dėl asmens sveikatos priežiūros įstaigų, teikiančių stacionarines asmens sveikatos priežiūros paslaugas, veiklos kokybės ir veiklos efektyvumo vertinimo rodiklių sąrašų ir šių rodiklių duomenų suvestinių formų patvirtinimo“ reikalavimus ir siekiant įvertinti pacientų pasitenkinimo suteiktomis paslaugomis lygį balais, buvo atlikta pacientų apklausa naudojant minėtu Sveikatos apsaugos ministro įsakymu patvirtintą anketos formą. Apklausti reprezentatyvų pacientų skaičių sutrukdė Covid-19 ligos karantino reikalavimai, todėl buvo surinkta tik 152 anketos. Teigiamai gautas paslaugas VšĮ Šilalės rajono ligoninėje įvertinio 92 proc. apklaustųjų.

10. VEIKLOS RODIKLIŲ VERTINIMAS

Asmens sveikatos priežiūros įstaigų veiklos rodikliai 2020 metams buvo nustatyti 2020 m. rugpjūčio 18 d. Lietuvos Respublikos Sveikatos apsaugos ministro įsakymu Nr. V- 1865 „Dėl Lietuvos nacionalinės sveikatos sistemos viešųjų ir biudžetinių įstaigų, teikiančių asmens sveikatos priežiūros paslaugas, veiklos rezultatų vertinimo rodiklių 2020 metų siektinų reikšmių patvirtinimo“.

Eil. Nr.	Veiklos rezultato vertinimo rodiklis	Siektina reikšmė	2020 metų rezultatas	Komentaras apie rodiklio vykdymą
1.	Įstaigos praėjusių metų veiklos rezultatų ataskaitoje nurodytas pajamų ir sąnaudų	Būti nenuostolingai	-287481 Eur	Nepasiektas (neapmokėta viršsutartinių)

	skirtumas (grynasis perviršis ar deficitas)			paslaugų už 462 157 Eur)
2.	Įstaigos sąnaudų darbo užmokesčiui dalis	Valstybės institucijoms skyrus papildomų Privalomojo sveikatos draudimo fondo (toliau – PSDF) biudžeto lėšų asmens sveikatos priežiūros paslaugoms apmokėti ir rekomendavus jas nukreipti sveikatos priežiūros specialistų darbo užmokesčiui didinti, ne mažiau kaip 85 proc. nurodytų lėšų panaudojamos darbo užmokesčiui didinti	105 proc.	Pasiektas
3.	Įstaigos sąnaudų valdymo išlaidoms dalis	Įstaigos sąnaudų valdymo išlaidoms dalis ne daugiau kaip 2,4 proc.	2,63 proc.	Viršytas
4.	Įstaigos finansinių įsipareigojimų dalis nuo metinio įstaigos biudžeto	Įsipareigojimų koeficientas ne didesnis kaip 0,12	0,21	Viršytas
5.	Įstaigoje taikomos kovos su korupcija priemonės, numatytos sveikatos apsaugos ministro tvirtinamoje Sveikatos priežiūros srities korupcijos prevencijos programoje	Suteiktas skaidrios asmens sveikatos priežiūros įstaigos vardas	Suteiktas kandidato skaidrios asmens sveikatos priežiūros įstaigos vardui statusas	Pasiektas
6.	Informacinių technologijų diegimo ir plėtros lygis (pacientų elektroninės registracijos sistema, įstaigos interneto svetainės išsamumas, darbuotojų darbo krūvio apskaita, įstaigos dalyvavimo elektroninėje sveikatos sistemoje mastas)	1. Ne mažiau kaip 95 proc. visų epikrizių išrašoma el. būdu (e. dokumentas Nr. E003 „Stacionaro epikrizė“, kurio duomenų sąrašas nustatytas Lietuvos Respublikos sveikatos apsaugos ministro 2010 m. gruodžio 17 d. įsakyme Nr. V-1079 „Dėl Sveikatos priežiūros įstaigų informacinių sistemų susiejimo su e. sveikatos paslaugų ir bendradarbiavimo infrastruktūra reikalavimų ir techninių sąlygų patvirtinimo“ (toliau įsakymas Nr. V-1079), (toliau – E003));	95,3 proc. epikrizių išrašoma el. būdu.	Pasiektas

		2. ASPI, išrašant e.receptus, vaistų sąveikų tikrinimo funkcionalumą naudoja pilna apimtimi; 3. ASPI yra Išankstinės pacientų registracijos informacinės sistemos (toliau- IPR IS dalyvis)	Funkcionalumas įdiegtas ir naudojamas pilna apimtimi ASPI yra IPR dalyvis	Pasiektas Pasiektas
7.	Vidutinė hospitalizuotų pacientų gydymo trukmė įstaigoje pagal sveikatos apsaugos ministro nustatytas paslaugų grupes (taikoma tik antrinio ir tretinio lygio asmens sveikatos priežiūros paslaugas teikiančioms įstaigoms)	Vidutinė terapijos paslaugų grupės gydymo trukmė – ne ilgiau kaip 6,8 dienos	6,7	Pasiektas
8.	Lovos užimtumo rodiklis įstaigoje pagal sveikatos apsaugos ministro nustatytas paslaugų grupes (taikoma tik antrinio ir tretinio lygio asmens sveikatos priežiūros paslaugas teikiančioms įstaigoms)	Rodiklis 2020 metais nevertinamas		Nevertinamas
9.	Absoliutaus likvidumo rodiklis	Nuo 0,5 iki 1	0,5	Pasiektas
10.	Konsoliduotų viešųjų pirkimų skaičius	Ne mažiau kaip 1	1	Pasiektas

11. PERSPEKTYVOS, ATEITIES PLANAI IR PROGNOZĖS

Įstaigos 2021 metų planai ir tikslai:

- Atstatyti iki karantino teiktų ambulatorinių konsultacijų kieki;
- Atstatyti ir išlaikyti prioritetinių asmens sveikatos priežiūros paslaugų apimtį (stebėjimo, dienos chirurgijos, dienos stacionaro, ambulatorinės chirurgijos);
- Didinti įstaigoje palaikomojo gydymo ir slaugos lovų skaičių, taip užtikrinant pastovų finansavimą ir nebloginant šių paslaugų prieinamumo visiems rajono gyventojams.
- Pandemijos laikotarpiu ir jam pasibaigus rūpintis darbuotojų psichologinės būsenos atstatymu bei visos įstaigos psichologinio klimato gerinimu;
- Diegti pažangias medicinines technologijas, atnaujinti turimą diagnostinę įrangą (gyvybinių funkcijų monitorius), užtikrinant nenutrūkstamą deguonies tiekimą, įrengiant centralizuotą deguonies kondensatorių;
- Pagerinti Fizinės medicinos ir reabilitacijos skyriaus teikiamų paslaugų kokybę: įsigyjant naujus medicininius prietaisus, keliant darbuotojų kvalifikaciją, plėtojant teikiamų paslaugų spektrą;
- Tirti ir vertinti pacientų nuomonę, jų pasiūlymus, prašymus, skundus, orientuojant sveikatos priežiūrą į paciento poreikius ir lūkesčius.