

PRITARTA
Šilalės rajono savivaldybės tarybos
2020 m. balandžio 3 d. sprendimu
Nr. T1-111

**VIEŠOSIOS ĮSTAIGOS ŠILALĖS RAJONO LIGONINĖS
2019 METŲ VEIKLOS ATASKAITA**

2020 m. kovo 10 d.
Šilalė

1 ĮSTAIGOS PRISTATYMAS

Juridinio asmens pavadinimas	Viešoji įstaiga Šilalės rajono ligoninė
Registracijos adresas	Vytauto Didžiojo g. 19
Įmonės kodas	176628756
Pašto kodas	LT-75132
Miestas	Šilalė
Šalis	Lietuva
Įstaigos vadovas	Viešosios įstaigos Šilalės rajono ligoninės direktorius Antanas Damulis
Elektroninio pašto adresas:	info@silalesligonine.lt
Telefonas:	(8 449) 74235
Faksas:	(8 449) 74160

Pagrindinis veiklos tikslas – vadovaujantis šiuolaikiškais kokybės vadybos standartais, organizuoti bei teikti kokybiškas ir kvalifikuotas licencijoje nurodytas sveikatos priežiūros paslaugas Šilalės rajono ir visos Lietuvos gyventojams bei gerinti jų sveikatą, siekiant sumažinti gyventojų sergamumą ir mirtingumą.

Pagrindiniai įstaigos veiklos uždaviniai:

- organizuoti ir teikti specializuotas, kvalifikuotas pirminės ir antrinės asmens sveikatos priežiūros paslaugas (ambulatorines ir stacionarines);
- teikti būtinąją medicinos pagalbą.

2 VEIKLOS APRAŠYMAS

VšĮ Šilalės rajono ligoninė (toliau – Įstaiga) yra Lietuvos nacionalinės sveikatos sistemos viešoji sveikatos priežiūros ne pelno įstaiga – ribotos civilinės atsakomybės viešasis juridinis asmuo, teikiantis Įstaigos įstatuose numatytas asmens sveikatos priežiūros paslaugas pagal Įstaigai suteiktą licenciją. Tai specializuota sveikatos priežiūros įstaiga, teikianti skubią ir planinę medicinos pagalbą Šilalės rajono, Lietuvos bei kitų valstybių gyventojams.

Šilalės rajono ligoninės savininkė ir vienintelė dalininkė – Šilalės rajono savivaldybė.

Įstaigos vizija – tapti patikima gydymo įstaiga, teikiančia prieinamas, kokybiškas asmens sveikatos priežiūros paslaugas, orientuotas į paciento poreikius ir lūkesčius.

Įstaigos misija – pacientų poreikių tenkinimas kompetencijos ir galimybių ribose, dalyvaujant kvalifikuotam medicinos personalui, užtikrinant pacientų saugą, optimalią aplinką bei žmogišką paramą, didinant pacientų pasitikėjimą sveikatos priežiūra ir asmeninį dalyvavimą gydymo procese.

2.1 Ligoninės struktūra

VšĮ Šilalės rajono ligoninėje 2019 metais buvo šie **stacionaro skyriai**:

- Priėmimo-skubiosios pagalbos skyrius;
- Bendrosios terapijos skyrius su Intensyviosios terapijos palata;
- Palaikomojo gydymo ir slaugos skyrius;
- Pediatrijos skyrius su Intensyviosios terapijos palata;
- Dienos chirurgijos skyrius-operacinė.

Antrojo lygio gydytojų specialistų konsultacijos teikiamos **Ambulatoriniame-konsultaciniame skyriuje**. Šiame įstaigos padalinyje konsultacijų paslaugas teikia šių specialybių gydytojai: dermatovenerologas, neurologas, ortopedas-traumatologas, oftalmologas, otorinolaringologas, akušeris-ginekologas, endoskopuotojas, chirurgas, pulmonologas, fizinės

medicinos ir reabilitacijos gydytojas, radiologas, echoskopuotojas, vaikų ligų gydytojas, urologas, vidaus ligų gydytojas, kardiologas, kraujagyslių chirurgas, endokrinologas. Sergantiems cukriniu diabetu slaugos paslaugas teikia slaugytojas diabetologas.

Vaikų raidos sutrikimų ankstyvosios reabilitacijos poskyryje paslaugas teikia socialinis pediatras, logopedas, psichologas, masažuotojas, kineziterapeutas, kineziterapeuto padėjėjas.

Įstaigoje yra šie klinikiniai diagnostiniai ir gydomieji bei pagalbiniai kabinetai:

- Radiologijos kabinetas;
- Funkcinės diagnostikos kabinetas.

Fizinės medicinos ir reabilitacijos skyriuje teikiamos pirmojo bei trečiojo etapo medicininės reabilitacijos paslaugos.

Ligoninės **Bendrųjų reikalų ir personalo skyrius** užtikrina personalo valdymą, informacinių sistemų priežiūrą, darbuotojų saugą ir sveikatą.

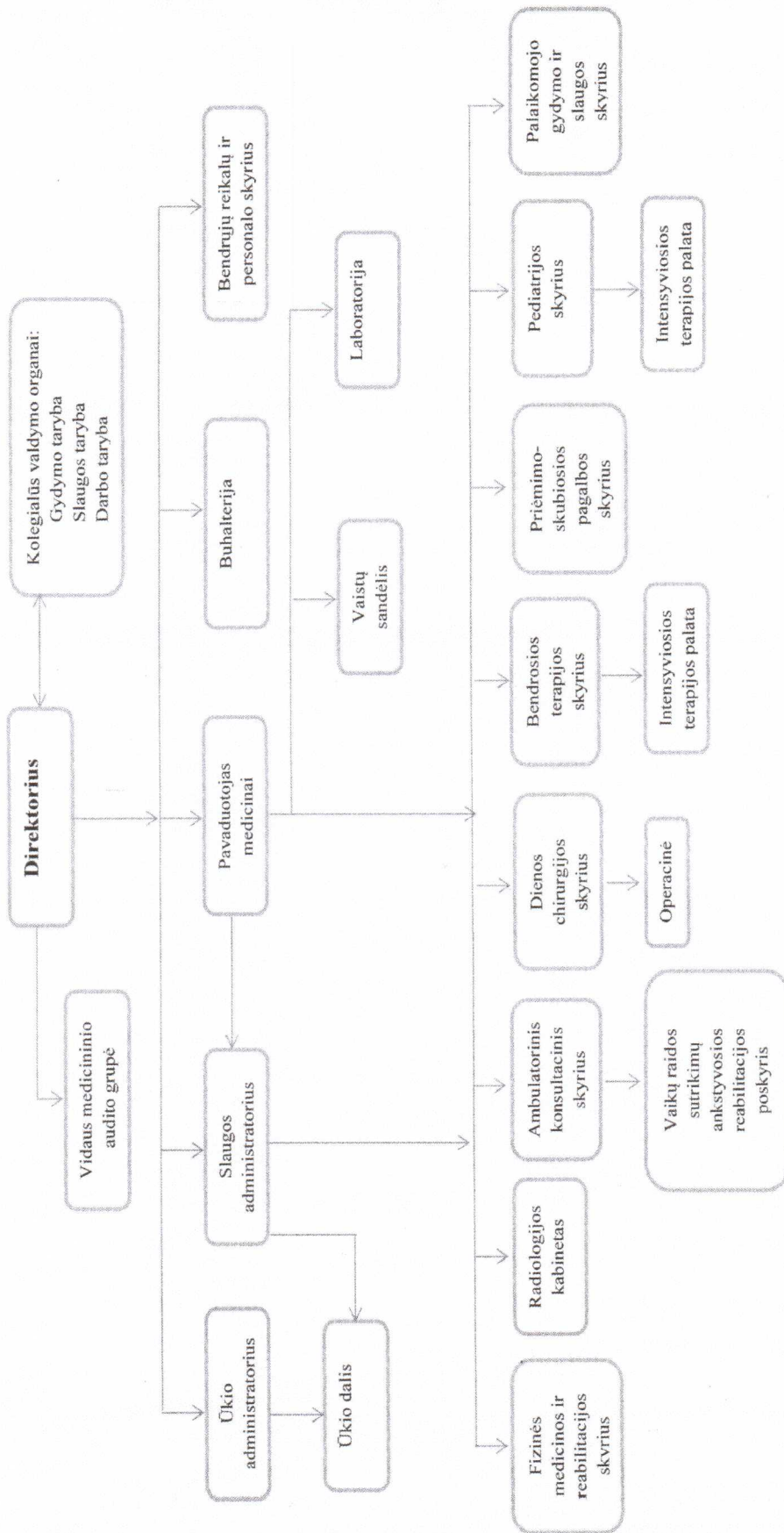
Ligoninės ūkinę veiklą vykdo **Ūkio dalies** personalas.

Apskaita atliekama **Buhalterijos** skyriuje.

Ligoninės **administraciją** sudaro 3 asmenys.

Viešosios įstaigos Šilalės rajono ligoninės vidaus struktūra buvo patvirtinta Šilalės rajono savivaldybės tarybos 2018 m. balandžio 25 d. posėdyje sprendimu Nr. T1-113.

VIEŠOSIOS ĮSTAIGOS ŠILALĖS RAJONO LIGONINĖS VALDYMO STRUKTŪROS SCHEMA



3 PASLAUGŲ FINANSAVIMO SUTARTYS SU LIGONIŲ KASOMIS

Įstaigos pagrindinės veiklos pajamų didžiausią dalį sudaro asmens sveikatos priežiūros paslaugos, kurias finansuoja teritorinės ligonių kasos (toliau – TLK). Kasmet pasirašomos sutartys dėl asmens sveikatos priežiūros paslaugų teikimo ir apmokėjimo iš Privalomojo sveikatos draudimo fondo (toliau – PSDF) biudžeto lėšų ne tik su Klaipėdos, bet ir su Vilniaus, Kauno, Panevėžio ir Šiaulių teritorinėmis ligonių kasomis, nes ligoinėje gydomi arba konsultuojami ir kitų Lietuvos miestų, rajonų gyventojai.

Didžiausią pajamų iš PSDF dalį sudaro Klaipėdos TLK – 99,06 %. Iš kitų teritorinių ligonių kasų uždirbtos pajamos sudaro: Šiaulių – 0,48 %, Kauno – 0,25 %, Vilniaus – 0,12 %, Panevėžio – 0,09 %.

Pradinė finansavimo sutarties su Klaipėdos teritorine ligonių kasa suma 2019 metams – 2474943 eurai, t.y. 17,0 % arba 359243 eurai didesnė, lyginant su 2018 metų pradine sutartine suma. Kitų teritorinių ligonių kasų finansavimo pradinių sutarčių palyginti negalima dėl pasikeitusios finansavimo sutarčių tvarkos nuo 2019 m..

Sutartinė suma metų bėgyje padidinta dėl atskirų paslaugų bazinės kainos pakėlimo ir metų pabaigoje buvo padengtos 2019 metais viršytos prioritetinės paslaugos – už 341335 eurus. Iš PSDF už 2019 metus galutinė sutartinė suma iš visų teritorinių kasų sudarė 2818334 Eur, o tai 232945 Eur didesnė sutarties suma už 2018 m. galutinę sutarties sumą. Sutarties suma su Klaipėdos teritorine kasa viso viršyta 351962 eurai arba 10,00 % (86 % nuo pradinės sutartinės sumos viršytos paliatyvios pagalbos, 99 % - palaikomojo gydymo ir slaugos, 5 %- stebėjimo, 31 % - dienos stacionaro paslaugos, 10 % - gydomosios diagnostinės ambulatorinės konsultacijos). Liko neapmokėta viršsutarinių paslaugų už 11133 eurus, kas sudaro 0,4 % nuo gautų įstaigos pajamų iš PSDF biudžeto.

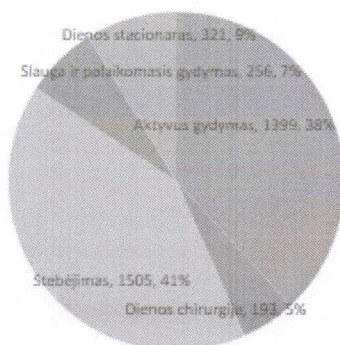
4 TEIKIAMOS ASMENS SVEIKATOS PRIEŽIŪROS PASLAUGOS

Įstaigos turima licencija leidžia teikti antrinės stacionarinės sveikatos priežiūros, pirminės stacionarinės palaikomojo gydymo ir slaugos, paliatyviosios slaugos, antrinės ambulatorinės sveikatos priežiūros paslaugas, bendrąsias asmens sveikatos priežiūros paslaugas.

Šilalės rajono ligoinėje 2019 metais buvo teikiamos aktyvaus gydymo (vidaus ligų, vaikų ligų, reanimacijos ir intensyviosios terapijos I-I ir I-II), dienos chirurgijos, stebėjimo, priėmimo-skubiosios pagalbos, dienos stacionaro, palaikomojo ir slaugos gydymo, paliatyviosios slaugos, antrinio lygio ambulatorinės bei ambulatorinės reabilitacijos paslaugos.

Įstaigos stacionare 2019 metais suteiktos paslaugos pasiskirstę šiomis dalimis (pagal pacientų skaičių) :

2019 m. stacionare suteiktų paslaugų skaičius

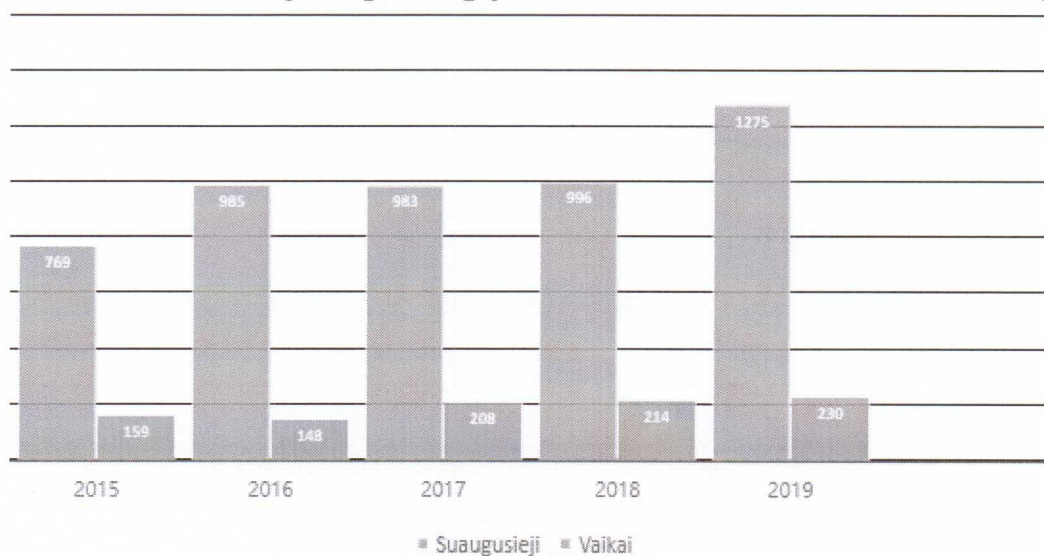


- Aktyvus gydymas
- Dienos chirurgija
- Stebėjimas
- Slauga ir palaikomasis gydymas
- Dienos stacionaras

2019 metų pabaigoje greta teikiamų dienos stacionaro paslaugų Vaikų raidos sutrikimų ankstyvosios reabilitacijos poskyryje (kas sudarė 230 pacientų per metus) pradėtos teikti dienos stacionaro paslaugos bendrosios terapijos ir pediatrijos skyriuose. Dienos stacionaro paslauga – iki 8 valandų trukmės teikiama paslauga, skirta pacientams, kurie skyriuose gauna visas diagnostines ir gydomąsias procedūras, o nakčiai gali grįžti į namus. Per paskutinius 2019 metų mėnesius tokių paslaugų suteikta 91 pacientui, iš jų: 56 suaugusiems ir 35 vaikams.

Stebėjimo paslaugos – tai asmens sveikatos priežiūros paslaugos, kai pacientas ligoninės stacionare stebimas, tiriamas ir gydomas iki 24 valandų. Pagerėjus paciento būklei, jis išleidžiamas į namus arba stacionarizuojamas į atitinkamo profilio stacionaro skyrių. Stebėjimo paslaugų apimtys nuolat didėja. 2019 metais suteiktų stebėjimo paslaugų kiekis yra didžiausias per pastaruosius 5 metus.

Stebėjimo paslaugų dinamika 2015-2019 m.

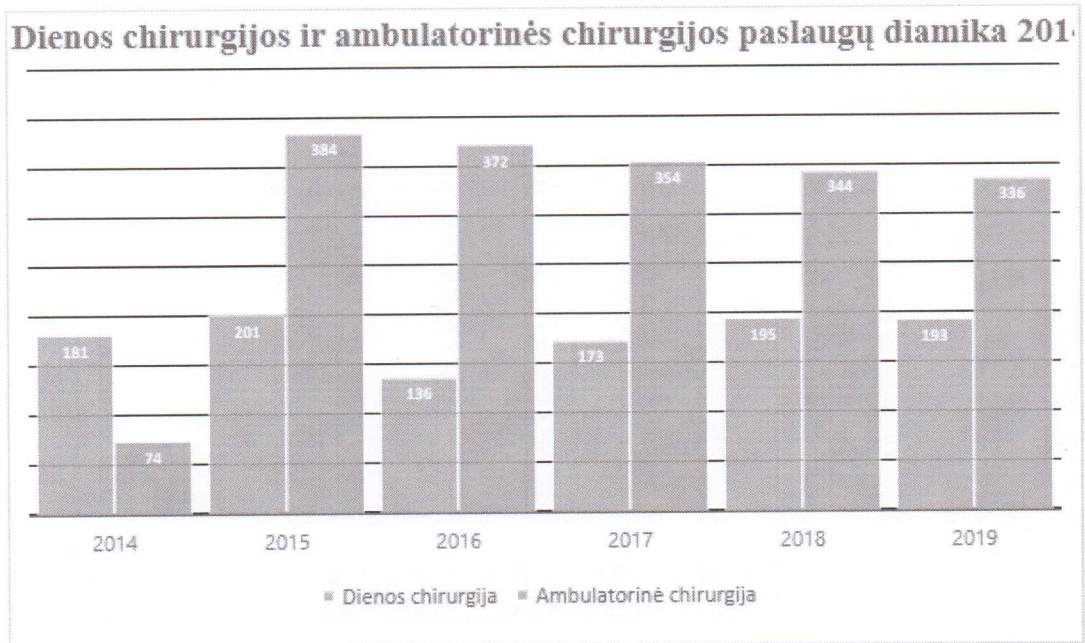


Ligoninės Priėmimo-skubiosios pagalbos skyriuje visą parą užtikrinamas vidaus ligų gydytojo, vaikų ligų gydytojo ir gydytojo chirurgo arba ortopedo-traumatologo budėjimas. 2019 metais į priėmimo-skubiosios pagalbos skyrių kreipėsi 5577 pacientų. Iš jų: 1756 stacionarizuoti, 461 išvežti į kitas gydymo įstaigas, likusiems 3360 teikta būtinoji ar nebūtinoji medicininė pagalba.

Ligoninė pagal sutartis su Šilalės rajono pirminėmis asmens sveikatos priežiūros įstaigomis (išskyrus Kaltinėnų PSPC) užtikrina nebūtinosios medicinos pagalbos teikimą visiems Šilalės rajono gyventojams, besikreipiantiems į Priėmimo-skubiosios pagalbos skyrių jų šeimos gydytojų nedarbo metu.

Dienos chirurgija – tai paslauga, kai chirurginės paslaugos ir paciento priežiūra stacionare užtrunka tik iki 24 val. Esant būtinybei, pacientai gydomi dienos chirurgijos skyriuje tiek, kiek yra būtina. Dienos chirurgijos paslaugos 2019 metais suteiktos 193 pacientams. Diagramoje matome, kad dienos chirurgijos paslaugų skaičius pastaraisiais metais išlieka panašus, dinamikoje nemažėjantis. Dienos chirurgijos skyriaus operacinėje atliekamos ortopedinės-traumatologinės, ginekologinės, urologinės, krūtų, odos ir poodžio darinių operacijos pagal dienos chirurgijos paslaugų I-IV grupių sąrašą.

Ambulatorinės chirurgijos paslauga – planinė gydomoji sveikatos priežiūros paslauga, kurią teikiant gali būti taikoma vietinė ar regioninė nejautra, kurią atlieka operuojantis ar procedūrą atliekantis gydytojas ir po kurios užtikrinama paciento pooperacinė (poprocedūrinė) priežiūra, bei galimybė suteikti sveikatos priežiūros paslaugas, neatitraukiant jo nuo įprastos socialinės aplinkos. Pradėjus šias paslaugas teikti 2014 metais, jų išaugęs kiekis lieka panašus pastaruosius 5 metus.

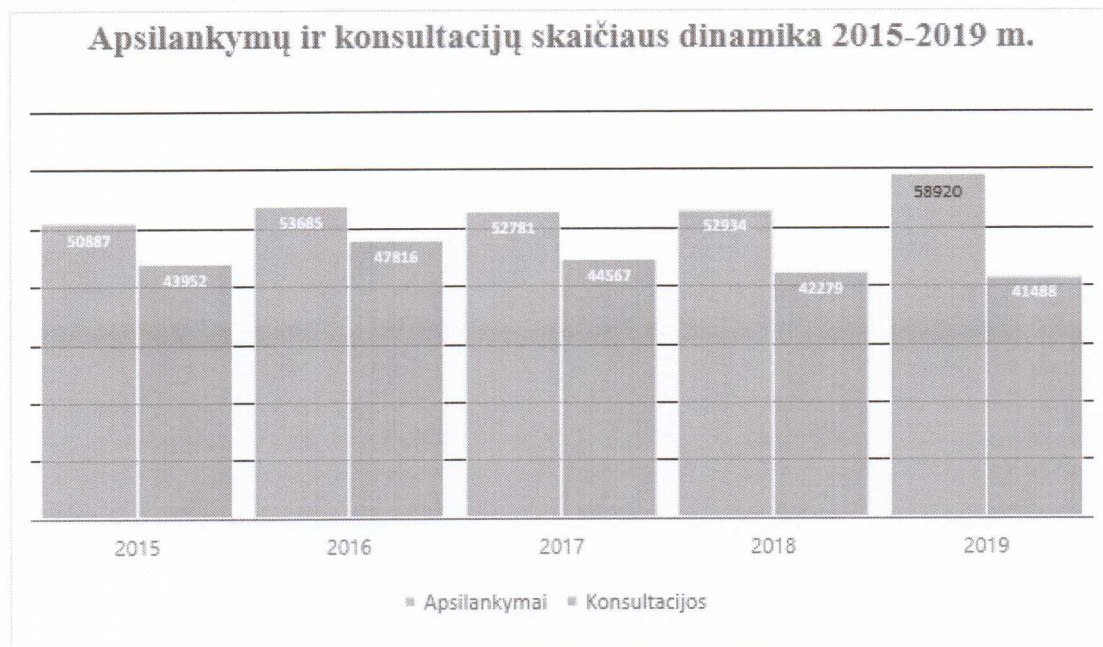


Ambulatoriniame-konsultaciniame skyriuje paslaugas teikia 18-os specialybių gydytojai:

- Terapeutas;
- Chirurgas;
- Pediatrias;
- Ortopedas -traumatologas;
- Radiologas;
- Neurologas;
- Oftalmologas;
- Otorinolaringologas
- Echoskopuotojas;
- Endoskopuotojas;

- Dermatovenerologas;
- Fizinės medicinos ir reabilitacijos gydytojas;
- Akušeris-ginekologas;
- Endokrinologas;
- Pulmonologas;
- Kardiologas;
- Urologas;
- Kraujagyslių chirurgas.

Žemiau esančioje lentelėje matome, kad konsultacijų skaičius mažėjo labai nežymiai (1,9 %), didėjo apsilankymų skaičius.



Žemiau esančioje lentelėje pateikti apsilankymų pas gydytojus specialistus skaičiaus pokyčiai per pastaruosius 5 metus. 2019 metais apsilankymų skaičius pas ortopedą -traumatologą, akušerį - ginekologą, LOR, radiologą fizinės medicinos ir reabilitacijos gydytoją, urologą, didėjo ryškiausiai.

Specialistas	2015 m.	2016 m.	2017 m.	2018 m.	2019 m.
BPG (I-o lygio paslaugos)	1116	1469	861	501	428
Terapeutas	760	719	586	445	470
Endokrinologas	1207	1583	1979	1484	1502
Chirurgas	3664	3846	3698	3354	3496
Ortopedas-traumatologas	6671	6453	7413	6512	9348
Akušeris-ginekologas	1052	683	711	666	887
Pediatras	249	240	215	192	233
Oftalmologas	2885	2165	2155	1704	1951
LOR	3093	2989	2860	3080	3327
Neurologas	3205	4107	3925	3448	3186
Dermatovenerologas	3148	2812	2704	2129	1988
Radiologas	8200	10634	9969	13383	14582
Fizinės medicinos ir reabilitacijos gydytojas	7406	7847	9103	9129	10717
Echoskopuotojas	2122	2107	1848	2363	1529

Endoskopoautojas	1027	890	784	322	971
Pulmonologas	2664	2442	1788	2384	1959
Urologas	1192	1160	1174	1342	1821
Kardiologas	891	1045	706	406	421
Kraujagyslių chirurgas	188	241	278	90	104
IŠ VISO:	50887	53685	52781	52934	58920

Fizinės medicinos ir reabilitacijos skyriaus veikla nuolat auga ir plečiasi. Be įprastų procedūrų, tokių kaip fizioterapija, kineziterapija, masažo procedūros, atliekamas ir povandeninis masažas, perlinės vonios, parafino gydymosi aplikacijos, druskų kambarys, teikiamos ergoterapeuto, logopedo ir medicinos psichologo paslaugos. Šių procedūrų 2019 metais atlikta 58448 (žr. lentelę žemiau), tai yra vidutiniškai 244 kiekvieną darbo dieną atliktos procedūros.

III etapo ambulatorinės reabilitacijos paslaugų suteikta 120 suaugusiems ir 24 vaikams, t.y. panašus skaičius, kaip 2018 metais.

Fizinės medicinos ir reabilitacijos paslaugų struktūra ir skaičius 2019 metais pateikiami lentelėje:

Pavadinimas	Iš viso atlikta procedūrų	Iš jų:		Atlikta procedūrų vaikams (0-17 m.)	Iš jų:		Iš bendro procedūrų skaičiaus mokamos
		I etapas	III etapas		I etapas	III etapas	
Fizioterapijos procedūros	29311	25103	4208	2636	1732	904	5
Masažo procedūros	13225	12411	814	3199	2997	202	35
Kineziterapijos procedūros	8732	6813	1919	2500	2378	122	0
Ergoterapijos procedūros	3252	2380	872	142	40	102	0
Psichologo seansai	1420	1420	0	2234	2234	0	0
Socialinio darbuotojo paslaugos	2508	2230	278	80	0	80	0

5 STACIONARINIŲ ASMENS SVEIKATOS PRIEŽIŪROS ĮSTAIGOS VEIKLOS RODIKLIŲ DINAMIKA 2016-2019 M.

2019 metais VšĮ Šilalės rajono ligoninėje buvo teikiamos šios stacionarinės sveikatos priežiūros paslaugos:

- vidaus ligų;
- geriatrijos;
- vaikų ligų II;
- reanimacijos ir intensyvios terapijos I-I (vaikų ir suaugusiųjų), reanimacijos ir intensyvios terapijos I-II (vaikų ir suaugusiųjų);
- dienos chirurgijos;
- slaugos ir palaikomojo gydymo;
- paliatyviosios pagalbos.

Visuose ligoninės skyriuose (kartu su Palaikomojo gydymo ir slaugos skyriumi) per 2019 metus gydėsi 1760 pacientai. Vidutinė gulėjimo trukmė – 17,3 lovadieniai, lovos funkcionavimo trukmė – 385,5 letališkumas – 5,11% (mirė 90 pacientų, iš jų, 57 palaikomojo gydymo ir slaugos skyriuje).

Žemiau esančioje lentelėje pateikti aktyviojo gydymo (be slaugos ir palaikomojo gydymo) veiklos rodiklių pokyčiai per paskutinius 4-erius metus.

Aktyvaus gydymo lovų statistiniai rodikliai	2016 metai	2017 metai	2018 metai	2019 metai
Lovadienių skaičius ¹	12558	11801	11135	9593
Pacientų skaičius ²	1964	1909	1627	1559
Lovos funkcionavimo rodiklis ³	226	257	218,3	299,8
Lovos apyvarta (pacientų sk.) ⁴	38,56	41,5	31,90	26,2
Vidutinė gulėjimo trukmė ⁵	6,4	6,2	6,8	6,2
Mirusių skaičius	40	36	34	33
Letališkumo rodiklis (%) ⁶	2,04	1,89	2,09	2,12

Pastebima, kad aktyvaus gydymo pacientų ir lovadienių skaičius palaipsniui mažėja, tačiau reikia atsižvelgti į tai, kad vietoj aktyvaus gydymo pradėtos teikti kitos paslaugos – dienos stacionaro, stebėjimo – kurios laikomos prioritetinėmis ir kurių augimas yra skatinamas.

2019 metais palaikomojo gydymo ir slaugos, bei paliatyvaus gydymo paslaugos lovadienių skaičius išaugo 12,15 %, lyginant su 2018 metais. 14818 lovadienių buvo apmokėti PSDF lėšomis, kiti 6047 – suteikti kaip mokamos paslaugos. Palaikomojo gydymo ir slaugos skyriaus lovos funkcionavimo rodiklis – 463,67 lovadieniai, nežiūrint į tai, kad lovų skaičius didėjo iki 45 lovų. Visa tai rodo nuolat didėjančią palaikomojo gydymo ir slaugos paslaugų poreikį Šilalės rajone.

Diagramoje pateikta palaikomojo gydymo ir slaugos bei paliatyviosios pagalbos paslaugų dinamika pastaraisiais metais.



¹ Ligoninės lovų užimtumo apskaitos vienetas.

² Iš viso tais metais įstaigoje gydymo kursą baigusiu asmenų skaičius.

³ Tai rodiklis, nurodantis, kiek dienų per metus buvo užimta viena ligoninės stacionare esanti lova.

⁴ Tai rodiklis, nurodantis, kiek pacientų per metus gulėjo vienoje stacionaro lovoje.

⁵ Tai vidutinis paciento ligoninės stacionare praleistų lovadienių skaičius.

⁶ Tai mirštamumo ligoninėje rodiklis (procentais).

6 LOVŲ SKAIČIAUS DINAMIKA 2016-2019 M.

Bendras ligoninės lovų skaičius 2019 metų pabaigoje 96 lovos, iš jų:

- Bendrosios terapijos skyriuje – 33 lovos;
- Pediatrijos skyriuje – 12 lovų;
- Dienos chirurgijos skyriuje - operacinėje – 6 lovos;
- Palaikomojo gydymo ir slaugos poskyryje – 45 (2 iš jų – paliatyviosios pagalbos).

Lovų profiliai ir skaičiaus dinamika:

	2016 metai	2017 metai	2018 metai	2019 metai
Lovų skaičius aktyviam gydymui	48	46	51	51
Bendrosios terapijos skyrius, iš jų:	29	28	33	33
Vidaus ligų	27	27	22	20
Reanimacijos – intensyviosios terapijos	2	1	1	1
Geriatrijos	-	-	10	1
Dienos stacionaro (vidaus ligų)				1
Stebėjimo				10
Dienos chirurgijos skyrius-operacinė, iš jų:	7	6	6	6
Dienos chirurgijos	2	1	1	1
Vidaus ligų	5	5	5	2
Stebėjimo				3
Pediatrijos skyrius, iš jų:	12	12	12	12
Kūdikių profilio	3	1	1	1
Vaikų ligų	9	11	10	5
Reanimacijos vaikų	-	-	1	1
Dienos stacionaro (vaikų ligų)				1
Stebėjimo				4
Palaikomojo gydymo ir slaugos poskyris, iš jų:	29	35	35	45
Palaikomo gydymo ir slaugos	27	33	33	43
Paliatyviosios pagalbos	2	2	2	2
Lovų skaičius iš viso:	77	81	86	96

2019 metais išaugo palaikomojo gydymo ir slaugos lovų skaičius, skyriuose dalis aktyvaus gydymo lovų pakeistos į dienos stacionaro ir stebėjimo lovas.

7 DUOMENYS APIE PERSONALĄ – DARBUOTOJŲ SKAIČIUS FINANSINIŲ METŲ PRADŽIOJE IR PABAIGOJE

Darbuotojų skaičiaus ir etatų kaitos analizė 2017 – 2019 metais:

Personalas	2017 m.		2018 m.		2019 m.	
	Asmenys	Etatai	Asmenys	Etatai	Asmenys	Etatai
Gdytojai	53	30,95	53	31,05	52	30,65
Medicinos personalas	65	69,65	78	79,15	80	79,95
Kitas personalas	59	56,75	50	50,25	55	52,7
VISO:	177	157,35	181	160,45	187	163,3

Personalo kaita 2019 metais:

Priimta naujų gydytojų – 6, iš jų:

- gydytojas chirurgas – 1;
- gydytojas ortopedas traumatologas – 1;
- gydytojas neurologas – 1;
- vaikų ligų gydytojas – 1;
- gydytojas pulmonologas – 1;
- gydytojas oftalmologas – 1.

Nutrauktos darbo sutartys su gydytojais - 5:

- atleisti savo noru – 5 gydytojai .

Metų gale dirbo 52 gydytojai, iš jų:

- pirmaeilėse pareigose – 17;
- antraeilėse – 35.
- vaiko priežiūros atostogose – dvi gydytojos.

Priimta naujo slaugos personalo ir medicinos specialistų – 7, iš jų:

- medicinos psichologas – 3;
- biomedicinos technologas – 2;
- kineziterapeutas – 1;
- logopedas – 1.

Nutrauktos darbo sutartys:

- darbuotojų pareiškimu su 5 darbuotojais.

Metų gale dirbo 53 slaugytojos, iš jų:

- pirmaeilėse pareigose – 52;
- antraeilėse pareigose – 1.

Priimta kito personalo- 8, iš jų:

- apdailininkas – 1;
- pagalbinis darbininkas – 1;
- baltinių tvarkytojas – 2;
- valytojas – 2;
- inžinierius elektrikas – 1;
- virėjas – 1.

Nutrauktos darbo sutartys:

- darbuotojų pareiškimu su 4 darbuotojais.

Lentelėje pateikta informacija apie darbuotojų kaitą 2019 metais

Personalo kategorija	Darbuotojų skaičius 2019 m. sausio mėn.	Darbuotojų skaičius 2019 m. gruodžio mėn.	Skirtumas
Gydytojai	51	52	+1
Medicinos personalas	78	80	+2
Kitas personalas	51	55	+4
Viso	180	187	+7

Darbuotojų kaita ligoninėje yra maža, darbuotojai lojalūs įstaigai.

Visi dirbantys gydytojai specialistai ir slaugos personalas, Lietuvos Respublikos įstatymų nustatyta tvarka turi licencijas, suteikiančias teisę verstis medicinos praktika ir teikti tam tikras kvalifikuotas medicinos praktikos paslaugas.

8 FINANSINĖ ANALIZĖ

VšĮ Šilalės rajono ligoninė yra ekonominis vienetas, turintis ūkinį, finansinį ir teisinį savarankiškumą. Finansiniai metai sutampa su kalendoriniais.

Sveikatos priežiūros įstaigų apskaitą reglamentuoja 2001 m. lapkričio 6 d. Buhalterinės apskaitos įstatymas Nr. IX-574, Lietuvos Respublikos 2007 m. birželio 26 d. Viešojo sektoriaus atskaitomybės įstatymas Nr. X-1212 ir kiti teisės aktai. Įstaigos Apskaitos politika patvirtinta 2015 m. sausio 2 d. direktoriaus įsakymu Nr.V-2 „Dėl apskaitos politikos ir sąskaitų plano patvirtinimo“. Įstaiga, tvarkydama apskaitą ir rengdama finansinę atskaitomybę, vadovaujasi Lietuvos Respublikos Viešojo sektoriaus atskaitomybės įstatymu nustatytais bendraisiais apskaitos principais: subjektyvumo; veiklos tęstinumo; periodiškumo; pastovumo; piniginio mato; kaupimo; palyginimo; atsargumo; neutralumo; turinio viršenybės prieš formą. Ligoninėje buhalterinė apskaita kompiuterizuota. Apskaita vedama pagal Viešojo sektoriaus apskaitos ir finansinės atskaitomybės standartus (VSAFAS).

9 VEIKLOS PAJAMOS

Veiklos pajamos apskaitoje pripažįstamos ir registruojamos tada, kai jos uždirbamos, neatsižvelgiant į pinigų gavimą.

Per metus VšĮ Šilalės rajono ligoninė gavo 2996618 eurų pagrindinės veiklos pajamų. Jas sudaro:

1. Finansavimo pajamos iš įvairių šaltinių (parodančios kiek per metus panaudota finansavimo sumų) – 65339 eurų (2,18 %);
 2. Uždirbtos pajamos iš TLK – 2818334 eurai (94,05 %);
 3. Už mokamas medicininės paslaugas – 112163 eurų (3,74 %), t.sk. gyventojų sumokėta – 98532 eurai, iš jų – 91281 euras už palaikomojo gydymo ir slaugos paslaugas;
 4. Už nemedicininės paslaugas (kopijavimas, transporto paslaugos, dokumentų išrašai ir kt.) gauta 783 eurai (0,03 %), t.sk. iš gyventojų – 726 eurai.
- Įstaiga gavo 5900 eurus kitos veiklos (turto nuoma, maitinimo paslaugos) pajamų.

10 VEIKLOS SĄNAUDOS PER FINANSINIUS METUS

Įstaigos veiklos sąnaudos-išlaidos, patirtos ataskaitinio laikotarpio pajamoms uždirbti. Ataskaitinių metų pagrindinės veiklos sąnaudos – 2893983 eurai, iš jų:

1. Darbo užmokestis ir socialinio draudimo įmokos – 2379525 eurai (82,2 %);
 2. Nusidėvėjimo ir amortizacijos – 57928 eurai (2,0 %);
 3. Ligonių maitinimas (tik maisto produktams) – 53149 eurai (1,8 %.);
 4. Vaistai, medicinos pagalbos priemonės – 81443 eurai (2,8 %);
 5. Komunalinės ir ryšių paslaugos – 76649 eurai (2,7 %.);
 6. Transporto paslaugos (ligonių pervežimui ir išlaikymui) – 17897 eurai (0,6 %.);
 7. Turto paprastas remontas ir eksploatavimas – 33265 eurai (1,2 %);
 8. Darbuotojų kvalifikacijos kėlimas, komandiruotės – 3771 euras (0,1 %);
 9. Kt. atsargos (kanceliarinės, ūkinės ir kt.) – 54738 eurai (1,9 %);
 10. Kitos paslaugos (tyrimai, skalbimo, draudimo, komp. progr. priež. ir kt.) – 124511 eurų (4,3 %.);
 11. Kitos – 11106 eurų (0,4 %).
- Finansinės ir investicinės veiklos sąnaudos – 110 eurų, kitos veiklos sąnaudos – 5907 eurai.

Ligoninės valdymo išlaidos 2019 metais – 73562 Eur – 2,45 proc. nuo visų uždirbtų pajamų arba 2,53 proc. nuo visų sąnaudų.

Įstaigos vadovui už 2019 m. priskaityta darbo užmokesčio 33797,27 eurai, išmokėta – 20532,34 eurai.

Įstaiga nepatyrė išlaidų kolegialių organų kiekvieno nario darbo užmokesčiui ir kitoms įstaigos kolegialių organų narių išmokoms ir neturėjo išlaidų išmokoms su įstaigos dalininku susijusiems asmenims.

10.1 Lėšų panaudojimas (pinigų srautai)

Išlaidų straipsnis	Išlaidos, Eur	
	nuo 2019-01-01 iki 2019-12-31	
Darbo užmokestis ir socialinis draudimas	1789583	74,3 %
Atsargų įsigijimo išlaidos	194925	8,1 %
Transporto išlaikymo išlaidos	21844	0,9 %
Komunalinių paslaugų išlaidos	81783	3,4 %
Kvalifikacijos kėlimo išlaidos	3771	0,2 %
Eksplotavimo ir remonto išlaidos	40052	1,7 %
Kitų paslaugų išlaidos	215837	8,9 %
Komandiruočių išlaidos	83	0,0 %
Kitos išmokos	3604	0,1 %
Ilgalaikio turto įsigijimo išlaidos	58262	2,4 %
VISO:	2409744	100,0%

10.2 Finansinis rezultatas

Įstaigos finansinis rezultatas – 102518 eurų pelno.

Finansinių metų eigoje nėra žinoma, ar bus apmokama už suteiktas viršsutartines paslaugas. Dėl šios priežasties sudėtinga planuoti įstaigos sąnaudas. Metų eigoje už virš sutarties suteiktas paslaugas kaip ir kasmet nemokama. Metų bėgyje tai lemia apyvartinių lėšų trūkumą ir vėluojančius atsiskaitymus su prekių ir paslaugų tiekėjais. Atsiskaitymams su Valstybinio socialinio draudimo fondo valdyba pasirašomi užskaitos aktai tarp Klaipėdos teritorinės kasos, SODROS Šilalės skyriaus ir mūsų įstaigos, su komunalinių paslaugų teikėjais numatyti ilgesni atsiskaitymo terminai. Todėl per 2019 metus tiekėjams priskaičiuota tik 2,03 euro delspinigių ir Valstybinei mokesčių inspekcijai – 12,18 euro delspinigių.

Finansiniam rezultatui įtakos turėjo darbo užmokesčio kėlimas.

Savivaldybės viešoji įstaiga nėra pelno siekiantis juridinis vienetas. Įstaigos tikslas ne maksimalus teigiamo rezultato ir pelno siekimas, bet įstaigos teigiamas pajamų ir sąnaudų balansas.

10.3 Atsargos

	Maisto produktai	Vaistai, medicinos priemonės	Kitos atsargos	Trumpalaikis turtas sandėlyje	Iš viso
Praėjusių finansinių metų pabaigoje (2018-12-31)	1480	24336	5813	1823	33452
Finansinių metų pabaigoje (2019-12-31)	1280	26985	7153	1503	36921

Turimas atsargų kiekis garantuoja nenutrūkstamoje įstaigos veikloje būtiniausių poreikių užtikrinimą.

10.4 Pinigai

	Banke	Kasoje	Iš viso
Praėjusių finansinių metų pabaigoje (2018-12-31)	3758	246	4004
Finansinių metų pabaigoje (2019-12-31)	43464	92	43556

Pinigų likutis banke, užtikrina savalaikį atlyginimų išmokėjimą darbuotojams, atsiskaitymą su tiekėjais. Kai įstaigai visus kalendorinius metus TLK neapmoka už viršsutartines paslaugas, trūksta apyvartinių lėšų. Įstaiga turėjo galimybę išmokėti gruodžio mėnesio pabaigoje darbo užmokesį už gruodžio mėnesį, bet liko neatsiskaityta su tiekėjais.

10.5 Įsipareigojimai įstaigai (eurais)

	Teritorinės ligonių kasos	Kiti paslaugų pirkėjai ir kitos gautinos sumos	Iš viso
Praėjusių finansinių metų pabaigoje (2018-12-31)	463084	2758	465842
Finansinių metų pabaigoje (2019-12-31)	510328	4954	515282

Per metus gautinos sumos pagrinde padidėjo dėl Teritorinių ligonių kasų įsiskolinimo padidėjimo įstaigai. Lyginant su 2018 m. TLK įsiskolinimas išaugo 47244 eurais arba 10,6 %.

10.6 Įstaigos įsipareigojimai (eurais)

	Tiekėjams ir kitos mokėtinos sumos	Su darbo santykiais susiję įsipareigojimai	Iš viso
Praėjusių finansinių metų pabaigoje (2018-12-31)	110738	287094	397832
Finansinių metų pabaigoje (2019-12-31)	50177	359769	409946

Įstaigos kreditorinis įsiskolinimas padidėjo 3 % arba 12114 eurų. Su darbo santykiais susiję įsipareigojimai padidėjo dėl sukauptų ir neišnaudotų atostogų sumos padidėjimo, metų pabaigoje likusių neapmokėtų GPM ir Sodros mokesčių.

10.7 Dalininkai ir jų įnašų vertė finansinių metų pradžioje ir pabaigoje

VšĮ Šilalės rajono ligoninės steigėjas ir vienintelis dalininkas – Šilalės rajono savivaldybė, kuri savo teises ir pareigas įgyvendina per Savivaldybės tarybą. Dalininko įnašo vertė – 88738 eurai ataskaitinių metų pradžioje ir pabaigoje nesikeitė.

10.8 Informacija apie įsigytą ir perleistą turtą per finansinius metus

Per ataskaitinius metus įstaiga įsigijo:

Ilgalaikio nematerialiojo turto:

Programinė įranga ir jos licencijos iš nuosavų lėšų – 290 Eur.

Ilgalaikio materialiojo turto:

Medicininės įrangos:

Iš nuosavų lėšų: (deguonies koncentratorius 3 vnt., pėdų priežiūros prietaisą, multifunkcinį vežimėlį) – 4763 Eur;

Savivaldybės lėšų: gyvybinių funkcijų monitorius 3 vnt., elektrokardiografus 2 vnt., gleivių atsiurbėjus 2 vnt., defibriliatorių, rentgeno vamzdį) – 27775 Eur;

Baldų ir kompiuterinės įrangos iš nuosavų lėšų – 5052 Eur;

Transporto priemonių (lengvasis automobilis) iš nuosavų lėšų – 19990 Eur;

Kitų mašinų ir įrengimų (mėsmalė) iš nuosavų lėšų – 682 Eur;

Šilalės rajono savivaldybei perduota esminio pagerinimo darbų 664952 eurų vertė su finansavimo sumomis ligoninės pastato vertės padidinimui:

ES lėšomis atlikti esminio pagerinimo darbai – 168067,46;

Valstybės biudžeto lėšomis atlikti esminio pagerinimo darbai – 359249,62;

Savivaldybės biudžeto lėšomis atlikti esminio pagerinimo darbai – 137634,64.

Esminio pagerinimo darbų, atliktų nuosavomis (uždirbtomis) lėšomis, 15551 euro vertė užpajamuota kaip atskiras ilgalaikio turto vienetas.

10.9 Gautos finansavimo lėšos, jų šaltiniai ir panaudojimas

Iš Šilalės rajono Sveikatos apsaugos programos gautų 29400 eurų lėšų įsigyta medicininė įranga ir ūkinis inventorių.

2019 metais pritrauktas papildomas finansavimas iš Užimtumo tarnybos prie LR socialinės apsaugos ir darbo ministerijos (Tauragės darbo biržos) 3890 Eur. Iš jų: Europos sąjungos fondo lėšos 2142 eurų, ir 1748 eurai iš Valstybės biudžeto panaudoti daliniam darbuotojų įdarbinimo finansavimui. Gyventojų pajamų mokesčio 2 procentų gautos lėšos - 1336 eurai.

Neatlygintinai gauta atsargų: iš kitų viešojo sektoriaus subjektų už 6913 eurų, iš verslo subjektų už 1884 eurų.

Antruoju kvietimu esame atrinkti gauti finansavimą iš Europos sąjungos fondų 2017-2023 metais finansuojamiems projektams Lietuvos – Rusijos Federacijos bendradarbiavimo per sieną programos projektui. Pagal pateiktą projektą jau 2020 m. plėsimė fizioterapijos paslaugas ir gerinsime jų kokybę (atliksime patalpų remontą, įsigysime įvairesnės naujos įrangos).

11 VIDAUS MEDICINOS AUDITO VEIKLA

VšĮ Šilalės rajono ligoninėje vykdomas asmens sveikatos priežiūros paslaugų kokybės užtikrinimas pagal LR Sveikatos apsaugos ministro 2008 m. balandžio 29 d. įsakymo Nr. V- 338 „Dėl minimalių asmens sveikatos priežiūros paslaugų kokybės reikalavimų aprašo patvirtinimo“ ir 2012 m. lapkričio 29 d. įsakymo Nr.V-1073 „Dėl asmens sveikatos priežiūros įstaigų, teikiančių

stacionarines asmens sveikatos priežiūros paslaugas veiklos kokybės ir veiklos efektyvumo rodiklių sąrašų bei šių rodiklių duomenų suvestinių formų patvirtinimo“ reikalavimus.

Vidaus medicininio audito grupės veikla. Vidaus medicininio audito grupės veikla buvo vykdoma pagal Direktorius patvirtintą 2019 metų Vidaus medicininio audito veiklos planą. Per metus buvo įvykdyti visi plane numatyti darbai. Per 2019 metus buvo atlikti planiniai auditai, jo metu nustatyti trūkumai buvo ištaisyti. Siekiant gerinti teikiamų paslaugų kokybę buvo parengtas Mirčių atvejų nagrinėjimo tvarkos aprašas, Būtiniosios medicinos pagalbos teikimo tvarkos aprašas, Vaistinių preparatų reklamos organizavimo tvarkos aprašas, Informacijos apie pacientą valstybės institucijoms ir kitoms įstaigoms teikimo bei medicininių išrašų rengimo tvarkos aprašas, Dienos stacionaro paslaugų teikimo tvarkos aprašas, Fizinio suvaržymo priemonių taikymo psichikos ir elgesio sutrikimų turintiems pacientams ir fizinio suvaržymo priemonių taikymo stebėsenos tvarkos aprašas. Racionalaus antibakterinių vaistų naudojimo aprašas buvo papildytas priedu “Empirinės antibakterinės terapijos rekomendacijos sudėtingos būklės pacientams“. Buvo atnaujinti ir patvirtinti Gaivinimo protokolai.

Privalomi registruoti nepageidaujami įvykiai. Vykdamas Sveikatos apsaugos ministro 2008 m. balandžio 29 d. įsakymo Nr. V-338 “Dėl Minimalių asmens sveikatos priežiūros paslaugų kokybės reikalavimų aprašo tvirtinimo”, 2010 m. gegužės 6 d. įsakymo Nr. V-401 „Dėl privalomų registruoti nepageidaujamų įvykių sąrašo ir jų registravimo tvarkos aprašo patvirtinimo“ pakeitimus, 2019 metais ligoninėje pradėti registruoti A ir B sąrašo nepageidaujami įvykiai. A sąrašo įvykių, kurie susiję su medicinos prietaisų naudojimu, kraujo ir jo komponentų transfuzija, vaistinių preparatų naudojimu, pacientų ir darbuotojų radiacine sauga bei radiologinėmis avarijomis, nustatyta hospitaline infekcija, 2019 metais užregistruota nebuvo. B sąrašo įvykių, susijusių su nepageidaujamais įvykiais operacijų metu, su pacientų griuvimais, hospitaline infekcija, sąlygojusia mirtį, su pacientų transportavimu, buvo užregistruoti 2 (abu susiję su pacientų griuvimais). Nepageidaujami įvykiai buvo išnagrinėti, pritaikytos prevencinės priemonės. IV-ą metų ketvirtį buvo vykdyta Clostridium difficile infekcijų stebėsenos- nustatyti 9 infekcijos atvejai. 2019 m. balandžio mėnesį buvo vykdytas infekcijų paplitimo tyrimas, duomenys teikiami Higienos institutui. Nuolat vykdoma antimikrobinio atsparumo antibiotikams stebėsenos.

Pacientų skundai, prašymai, padėkos. 2019 metais pacientų skundų dėl paslaugų teikimo kokybės gauta nebuvo. Gauta 6 padėkos rajoninėje spaudoje ir 126 rašytinės padėkos įstaigoje.

Pacientų pasitenkinimo lygis. Vykdamas Sveikatos apsaugos ministro 2012 m. lapkričio 29 d. įsakymo Nr. V-1073 „Dėl asmens sveikatos priežiūros įstaigų, teikiančių stacionarines asmens sveikatos priežiūros paslaugas, veiklos kokybės ir veiklos efektyvumo vertinimo rodiklių sąrašų ir šių rodiklių duomenų suvestinių formų patvirtinimo“ reikalavimus ir siekiant įvertinti pacientų pasitenkinimo suteiktomis paslaugomis lygį balais, buvo atlikta pacientų apklausa naudojant minėtą Sveikatos apsaugos ministro įsakymu patvirtintą anketos formą. Siekiant, kad būtų užpildytas reprezentatyvus anketų skaičius, ir atsižvelgiant į ligoninėje gydytų pacientų skaičių, buvo apklausti 358 stacionare besigydanys pacientai. Teigiamai gautas paslaugas VŠĮ Šilalės rajono ligoninėje įvertinio 96 proc. apklaustųjų.

Vykdamas Sveikatos apsaugos ministro 2018 m. balandžio 16 d. įsakymo Nr. V-419 „Dėl asmens sveikatos priežiūros įstaigų, teikiančių ambulatorines asmens sveikatos priežiūros paslaugas, veiklos kokybės ir veiklos efektyvumo vertinimo rodiklių sąrašų ir šių rodiklių duomenų suvestinių formų patvirtinimo“ reikalavimus, buvo atlikta ambulatorinių pacientų apklausa, kurios metu buvo nustatytas pasitenkinimo gautomis paslaugomis rodiklis ir jis siekė 95 proc.

12 VIEŠOSIOS ĮSTAIGOS ŠILALĖS RAJONO LIGONINĖS KIEKYBINIŲ IR KOKYBINIŲ VEIKLOS RODIKLIŲ VERTINIMAS

Eil. Nr.	Veiklos rezultato vertinimo rodiklis	Siektina reikšmė	2019 metų rezultatas	Komentaras apie rodiklio vykdymą
----------	--------------------------------------	------------------	----------------------	----------------------------------

1.	Įstaigos praėjusių metų veiklos rezultatų ataskaitoje nurodytas pajamų ir sąnaudų skirtumas (grynasis perviršis ar deficitas)	Būti nenuostolingai	+102 518 Eur	Pasiektas
2.	Įstaigos sąnaudų darbo užmokesčiui dalis	Valstybės institucijoms skyrus papildomų Privalomojo sveikatos draudimo fondo (toliau – PSDF) biudžeto lėšų asmens sveikatos priežiūros paslaugoms apmokėti ir rekomendavus jas nukreipti sveikatos priežiūros specialistų darbo užmokesčiui didinti, ne mažiau kaip 85 proc. nurodytų lėšų panaudojamos darbo užmokesčiui didinti	85,7 proc.	Pasiektas
3.	Įstaigos sąnaudų valdymo išlaidoms dalis	Įstaigos sąnaudų valdymo išlaidoms dalis ne daugiau kaip 2,0 proc.	2,53 proc.	Viršytas (tačiau 20 proc. mažesnis, nei 2018 metais)
4.	Įstaigos finansinių įsipareigojimų dalis nuo metinio įstaigos biudžeto	Įsipareigojimų koeficientas ne didesnis kaip 0,10	0,05	Pasiektas
5.	Įstaigoje taikomos kovos su korupcija priemonės, numatytos sveikatos apsaugos ministro tvirtinamoje Sveikatos priežiūros srities korupcijos prevencijos programoje	Suteiktas skaidrios asmens sveikatos priežiūros įstaigos vardas	Suteiktas kandidato skaidrios asmens sveikatos priežiūros įstaigos vardui statusas	Pasiektas
6.	Informacinių technologijų diegimo ir plėtros lygis (pacientų elektroninės registracijos sistema, įstaigos interneto svetainės išsamumas, darbuotojų darbo krūvio apskaita, įstaigos dalyvavimo elektroninėje sveikatos sistemoje mastas)	1. Ne mažiau kaip 90 proc. visų epikrizių išrašoma el. būdu (e. dokumentas Nr. E003 „Stacionaro epikrizė“, kurio duomenų sąrašas nustatytas Lietuvos Respublikos sveikatos apsaugos ministro 2010 m. gruodžio 17 d. įsakyme Nr. V-1079 „Dėl Sveikatos priežiūros įstaigų informacinių sistemų susiejimo su e. sveikatos paslaugų ir bendradarbiavimo infrastruktūra reikalavimų ir techninių sąlygų patvirtinimo“ (toliau	98 epikrizių išrašoma el.būdu. proc.	Pasiektas

		įsakymas Nr. V-1079), (toliau – E003)); 2. ASPĮ informacinėje sistemoje (toliau – ASPĮ IS) įdiegtas vaistų suderinamumo tikrinimo funkcionalumas.	Įdiegtas	Pasiektas
7.	Vidutinė hospitalizuotų pacientų gydymo trukmė įstaigoje pagal sveikatos apsaugos ministro nustatytas paslaugų grupes (taikoma tik antrinio ir tretinio lygio asmens sveikatos priežiūros paslaugas teikiančioms įstaigoms)	Vidutinė terapijos paslaugų grupės gydymo trukmė – ne ilgiau kaip 6,4 dienos	6,2	Pasiektas
8.	Lovos užimtumo rodiklis įstaigoje pagal sveikatos apsaugos ministro nustatytas paslaugų grupes (taikoma tik antrinio ir tretinio lygio asmens sveikatos priežiūros paslaugas teikiančioms įstaigoms)	ASPĮ aktyvaus gydymo lovų užimtumas – ne mažiau kaip 300 d. / 82,2 %;	299,8 lovadieniai	Pasiektas
9.	Absoliutaus likvidumo rodiklis	Nuo 0,5 iki 1	0,11	Nepasiektas
10.	Konsoliduotų viešųjų pirkimų skaičius	Ne mažiau kaip 2	3	Pasiektas
11.	Vaistų, kurie įsigyti per VšĮ Centrinės perkančiosios organizacijos (toliau – VšĮ CPO LT) elektroninį katalogą, vertės dalis nuo bendros vaistų, kuriuos galima įsigyti per VšĮ CPO LT elektroninį katalogą, vertės	Ne mažiau kaip 80 proc.	100 proc.	Pasiektas

13 VIEŠOSIOS ĮSTAIGOS ŠILALĖS RAJONO LIGONINĖS PERSPEKTYVOS, ATEITIES PLANAI IR PROGNOZĖS

Įstaigos 2020 metų planai:

- didinti teikiamų ambulatorinių konsultacijų kiekį, pritraukiant naujų specialistų, papildant įstaigos veiklos licenciją naujomis paslaugomis;
- išlaikyti prioritetinių asmens sveikatos priežiūros paslaugų apimtį (stebėjimo, dienos chirurgijos, dienos stacionaro, ambulatorinės chirurgijos, slaugos ir palaikomojo gydymo);
- diegti pažangias medicinines technologijas, atnaujinti turimą diagnostinę įrangą (echoskopą, endoskopinę įrangą), siekiant teikti saugias ir kokybiškas asmens sveikatos priežiūros paslaugas;
- pagerinti Fizinės medicinos ir reabilitacijos skyriaus teikiamų paslaugų kokybę: įsigyjant naujus medicininius prietaisus, keliant darbuotojų kvalifikaciją, plėtojant teikiamų paslaugų spektrą;

- tirti ir vertinti pacientų nuomonę, jų pasiūlymus, prašymus, skundus, orientuojant sveikatos priežiūrą į paciento poreikius ir lūkesčius;
- nuolat kelti personalo kvalifikaciją ir profesionalumą;

Tikimasi, kad 2020 metais bus galima daugiau lėšų skirti medicininės įrangos atnaujinimui, darbuotojų kvalifikacijos kėlimui, bus galima planuoti didesnę darbo užmokestį darbuotojams.

14 VADOVO VEIKLA

Ataskaitinių metų vadovo veiklos tikslu išliko kokybiškų asmens sveikatos priežiūros paslaugų teikimo užtikrinimas, įstaigos teikiamų paslaugų atitikimas specialiesiems reikalavimams, tam būtinų specialistų paieška ir įdarbinimas, racionalus turimų išteklių naudojimas, darbuotojų darbo užmokesčio didinimas bei stabilumas. 2019 metais įstaigoje dirbo visi reikiami specialistai, jų darbo užmokestis didėjo proporcingai iš PSDF skiriamos finansavimo didėjimui. Buvo pradėtos teikti dienos stacionaro paslaugos, ryškiai didėjo ambulatorinės reabilitacijos, stebėjimo, dienos chirurgijos ir kitų prioritetinių paslaugų skaičius. 2019 metais įstaigos veiklos finansinis rezultatas buvo teigiamas. Visa tai rodo vadovo pasirinktą tinkamą vadovavimo įstaigai kryptį bei numatytų tikslų pasiekimą.

Įstaigai svarbiais finansavimo, paslaugų plėtros klausimais, rengiamų teisės aktų projektų klausimais kreiptasi į Sveikatos apsaugos ministeriją, aktyviai bendrauta su Klaipėdos teritorine ligonių kasa, Šilalės rajono savivaldybe. Vyko aktyvus bendravimas su regiono gydymo įstaigomis (Vilniaus Universiteto Santaros klinikomis, Klaipėdos universitetinė ligonine, Klaipėdos Jūrininkų ligonine, Tauragės ligonine), siekiant užtikrinti paslaugų gavimą Šilalės rajono gyventojams aukštesnio lygio įstaigose, keliant personalo kvalifikaciją. Nuolat bendradarbiaujama su Šilalės GMP stotimi, Šilalės rajono policijos komisariatu ir rajono pirminės sveikatos priežiūros įstaigomis. Glaudžiai bendradarbiauta su Teritorine darbo birža specialistų rengimo ir įdarbinimo klausimais.

Įstaigos vadovas aktyviai dalyvavo Lietuvos gydytojų vadovų sąjungos, Lietuvos rajoninių ligoninių asociacijos, Lietuvos nacionalinės sveikatos priežiūros įstaigų asociacijos organizuojamoje veikloje – susitikimuose, vizituose, teikė pastabas ir pasiūlymus raštu svarbiais klausimais.

2019 metais išleista direktoriaus įsakymų:

- veiklos klausimais – 48;
- dėl turto valdymo – 9 ;
- personalo klausimai – 218;
- atostogų klausimais – 157;
- komandiruočių klausimais – 237 .

Dalyvauta kvalifikacijos kėlimo kursuose:

1. „Saugaus ergonominio pacientų kėlimo, perkėlimo ir vartymo metodai“, Šiaulių valstybinė kolegija, 16 val.
2. „Priešgaisrinės saugos pažymėjimas), SDG, 8 val.
3. „Ar išėivijos gydytojai gali prisidėti prie sveikatos sistemos progreso Lietuvoje? I-oji konferencija“, VU, 7 val.